




ВЫСШАЯ ШКОЛА ЭКОНОМИКИ  
НАЦИОНАЛЬНЫЙ ИССЛЕДОВАТЕЛЬСКИЙ УНИВЕРСИТЕТ



Институт статистических исследований  
и экономики знаний

Центр конъюнктурных исследований



---

**ДЕЛОВОЙ КЛИМАТ В РЕАЛЬНОМ СЕКТОРЕ  
И СФЕРЕ УСЛУГ РОССИИ  
В IV КВАРТАЛЕ 2013 ГОДА**

---

Февраль '14

---

Москва



**ВЫСШАЯ ШКОЛА ЭКОНОМИКИ**  
НАЦИОНАЛЬНЫЙ ИССЛЕДОВАТЕЛЬСКИЙ УНИВЕРСИТЕТ



**Институт статистических исследований  
и экономики знаний**

**Центр конъюнктурных исследований**

**ДЕЛОВОЙ КЛИМАТ  
В РЕАЛЬНОМ СЕКТОРЕ  
И СФЕРЕ УСЛУГ РОССИИ  
В IV КВАРТАЛЕ 2013 ГОДА**

Москва

2014

**«Деловой климат в реальном секторе и сфере услуг России»  
в IV квартале 2013 года. – М.: НИУ ВШЭ, 2014 – с. 42.**

**Центр конъюнктурных исследований Института статистических исследований и экономики знаний НИУ ВШЭ** представляет информационно-аналитический бюллетень «Деловой климат в реальном секторе и сфере услуг России» в IV квартале 2013 года, подготовленный в рамках Программы фундаментальных исследований НИУ ВШЭ на основе конъюнктурных опросов руководителей организаций промышленного производства, строительства, розничной и оптовой торговли, сферы услуг, проводимых Федеральной службой государственной статистики в режиме мониторинга.

Конъюнктурные обследования направлены на оперативное получение от предпринимателей в дополнение к официальным статистическим данным краткосрочных качественных оценок состояния бизнеса и основных тенденций его динамики, особенностей функционирования хозяйствующих субъектов, их намерений, сложившегося делового климата, а также важнейших факторов, лимитирующих их деятельность.

Программы обследований сопоставимы с международными стандартами и базируются на Европейской Системе обследований деловых тенденций.

**Институт статистических исследований и экономики знаний**

Адрес: 101000, Москва, ул. Мясницкая, д. 20  
Телефон: (495) 621–28–73, факс: (495) 625–03–67  
E-mail: [issek@hse.ru](mailto:issek@hse.ru)  
<http://issek.hse.ru>

© Национальный исследовательский университет  
«Высшая школа экономики», 2014  
При перепечатке ссылка обязательна

## Методологический комментарий

Центр конъюнктурных исследований Института статистических исследований и экономики знаний Национального исследовательского университета «Высшая школа экономики» представляет результаты конъюнктурных опросов руководителей организаций в различных секторах экономики, проводимых Федеральной службой государственной статистики в режиме мониторинга.

**Цель конъюнктурных обследований** – оперативное получение и анализ качественной информации о состоянии и динамике показателей делового климата в различных секторах экономики.

**Программа обследований** базируется на международной практике изучения *уровня и тенденций изменения* предпринимательской активности.

В процессе обследований осуществляется анкетный опрос руководителей организаций о сложившихся в анализируемом периоде (месяце, квартале и т. д.) состоянии и изменениях экономической деятельности возглавляемых ими структур, а также их ожиданиях на краткосрочную перспективу.

В настоящее время проводятся конъюнктурные обследования по следующим видам деятельности:

- ежемесячно осуществляется мониторинг деловой активности свыше 4 тыс. крупных и средних промышленных предприятий различных видов экономической деятельности;
- в строительстве ежеквартально обследуется около 7 тыс. организаций, различных по формам собственности и численности занятых, более чем в 70 регионах Российской Федерации;
- в торговле ежеквартально обследуется свыше 4 тыс. организаций розничной торговли и около 3 тыс. предприятий оптовой торговли, различных по среднему однодневному товарообороту и численности занятых, практически во всех субъектах Российской Федерации;
- в сфере услуг ежеквартально обследуется около 5.5 тыс. организаций различных видов экономической деятельности из всех регионов России;
- ежегодно обследуется инвестиционная активность свыше 10 тыс. промышленных предприятий.

Информация, полученная от руководителей обследуемых организаций, носит преимущественно качественный характер. Количественный показатель численности занятых используется в качестве статистического веса единиц наблюдения.

**Вопросы в анкетах**, связанные с оценкой текущего положения в организациях, основываются на сопоставлении фактических результатов с «нормальным»<sup>1</sup> уровнем: «выше нормального» уровня, соответствует «нормальному» уровню, «ниже нормального» уровня. При оценке изменения показателей деловой активности предприятий во времени используется следующая градация: «увеличение» («улучшение»), «без изменений», «уменьшение» («ухудшение»).

**Информационной базой для аналитических выводов** о состоянии и тенденциях делового климата являются удельные веса соответствующих оценок респондентами уровня и изменения показателей предпринимательской деятельности. Для получения сводных результатов индивидуальные оценки взвешиваются по численности занятых в соответствующих организациях.

**Результаты обследований обобщаются в виде простых и композитных индикаторов** деловой активности организаций.

---

<sup>1</sup> Под «нормальным» имеется в виду уровень, достаточный для сложившихся условий в период обследования.

В качестве **простых индикаторов** используются **балансы оценок показателей** (в процентах), определяемые разностью долей респондентов, отметивших «увеличение» и «уменьшение» показателя по сравнению с предыдущим периодом, а также разностью долей респондентов, оценивших уровень показателя как «выше нормального» и «ниже нормального» в обследуемом периоде. Результаты последовательных опросов представляются в виде временных рядов балансов оценок показателей, характеризующих деловой климат.

Балансы оценок являются обобщенным выражением мнений респондентов об уровне и динамике показателей делового климата. Международные исследования в области обобщения и анализа качественной информации конъюнктурных обследований, проводимые в течение многих лет, свидетельствуют о наличии существенной корреляции между временными рядами балансов качественных оценок тенденций изменения показателей и временными рядами, характеризующими количественные темпы изменения этих показателей.

На основе балансов оценок показателей рассчитываются **композитные индикаторы** делового климата. В международной практике наиболее распространенным композитным индикатором является **индекс предпринимательской уверенности** (в процентах), характеризующий обобщенное состояние поведения предпринимателей в том или ином секторе экономики.

**В промышленном производстве** индекс предпринимательской уверенности рассчитывается как среднее арифметическое значение балансов оценок фактически сложившихся уровней спроса (портфеля заказов), запасов готовой продукции (с обратным знаком), а также ожидаемого в ближайшие 3–4 месяца изменения выпуска продукции.

**В строительстве** индекс предпринимательской уверенности определяется как среднее арифметическое значение балансов оценок фактического состояния портфеля заказов и ожидаемого в ближайшие 3–4 месяца изменения численности занятых в организациях.

**В розничной и оптовой торговле** индекс предпринимательской уверенности рассчитывается как среднее арифметическое значение балансов оценок уровня складских запасов (с обратным знаком), изменения экономического положения в текущем квартале по сравнению с предыдущим и ожидаемого изменения экономического положения в следующем квартале (в процентах).

**В сфере услуг** индекс предпринимательской уверенности рассчитывается как среднее арифметическое значение балансов оценок изменения спроса на услуги и экономического положения организаций в текущем квартале по сравнению с предыдущим кварталом, а также ожидаемого изменения спроса на услуги в следующем квартале.

Регулярные конъюнктурные обследования деловой активности промышленных и строительных предприятий, организаций розничной и оптовой торговли, сферы услуг представляют собой **репрезентативные выборочные обследования**, представительные по территориальному и отраслевому признакам, охватывающие все группы организаций по формам собственности и размеру.

При распространении на генеральную совокупность выборочные оценки показателей делового климата корректируются в соответствии со статистическим весом обследуемых организаций по численности занятых и со структурой генеральной совокупности.

Информация, полученная в результате обобщения оценок руководителей организаций, может быть использована наряду со статистическими данными для оперативного анализа состояния экономики, сложившихся микроэкономических тенденций, разработки композитных индикаторов делового климата в секторах экономики, оценки краткосрочной перспективы развития организаций, а также для выявления важнейших факторов, оказавших влияние на деловую активность.

Программы обследований сопоставимы с международными стандартами и базируются на Европейской Системе обследований деловых тенденций.

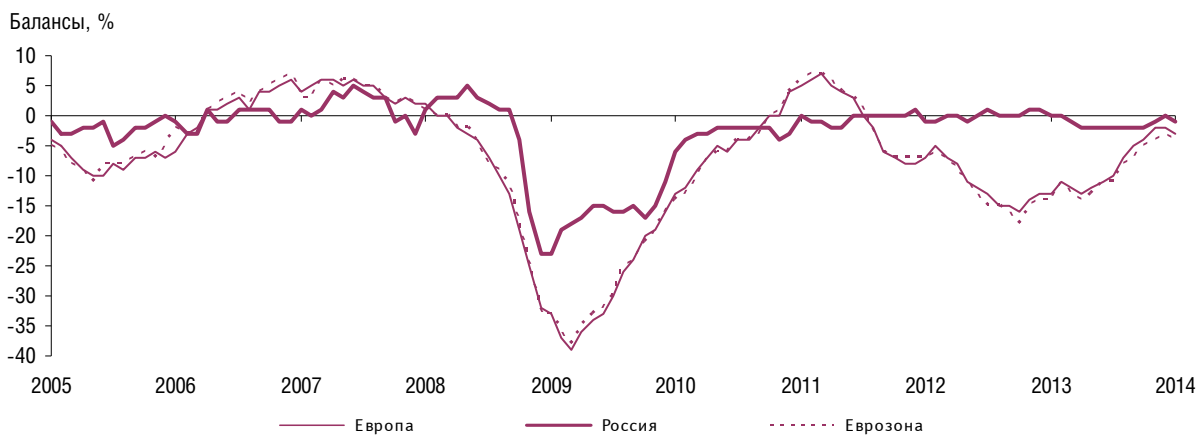
Центр конъюнктурных исследований осуществляет расчет **Индекса экономического настроения (Индекса ВШЭ)**, обобщающего результаты конъюнктурных обследований тех от-

раслей экономики России, суммарный вклад которых в национальную валовую добавленную стоимость является значимым (более 60%).

Для расчета итогового значения указанного индекса и 12 его компонентов используются результаты проводимых Росстатом опросов примерно 20,5 тыс. руководителей предприятий и организаций различных секторов экономики страны (промышленности, строительства, розничной торговли, сферы услуг) и 5 тыс. респондентов, представляющих взрослое население страны. С целью гармонизации с аналогами европейской системы обследований бизнес-тенденций применяется максимально идентичная процедура объединения компонентов, включающая присвоение им индекса весов согласно доле отрасли в справочном статистическом ряду ВВП, стандартизацию индивидуальных компонентов, взвешивание всех стандартизированных балансов оценок согласно секторальным весам, шкалирование.

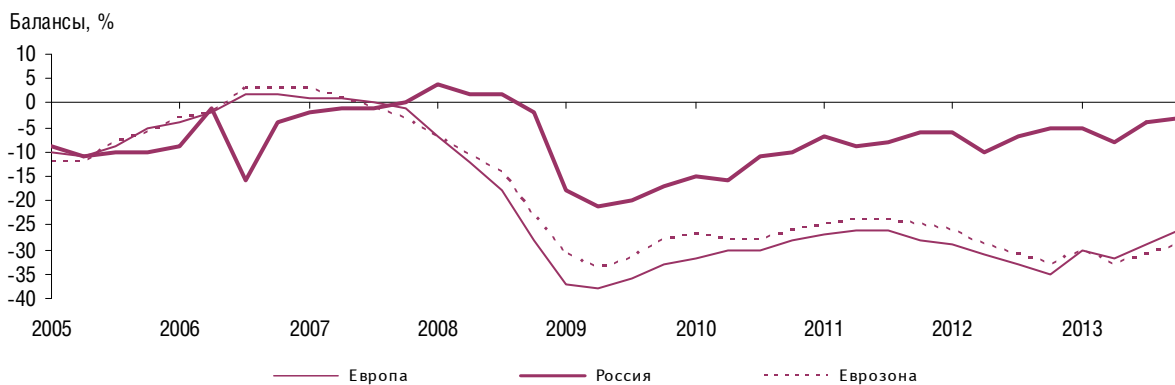
## Индексы предпринимательской уверенности<sup>2</sup>

Рис. 1. Индекс предпринимательской уверенности в промышленном производстве



Источники: по России – Центр конъюнктурных исследований Института статистических исследований и экономики знаний НИУ ВШЭ, по Европе – Economic and Financial Affairs, European Commission.

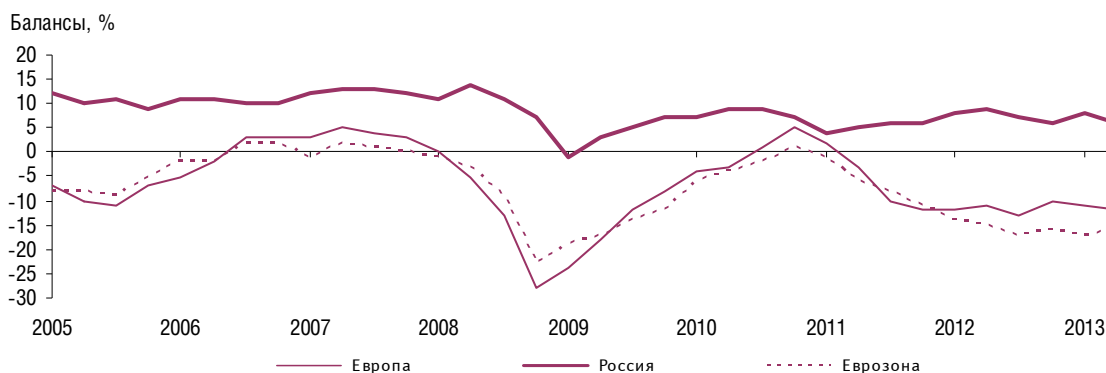
Рис. 2. Индекс предпринимательской уверенности в строительстве



Источники: по России – Центр конъюнктурных исследований Института статистических исследований и экономики знаний НИУ ВШЭ, по Европе – Economic and Financial Affairs, European Commission.

<sup>2</sup> Для стран Европы и зоны евро индексы предпринимательской уверенности рассчитываются по результатам ежемесячных обследований. Для России индекс предпринимательской уверенности в промышленном производстве рассчитывается по результатам ежемесячных обследований промышленных организаций, а индексы предпринимательской уверенности в строительстве, розничной и оптовой торговле – на основе результатов ежеквартальных обследований.

Рис. 3. Индекс предпринимательской уверенности в розничной торговле



Источники: по России – Центр конъюнктурных исследований Института статистических исследований и экономики знаний НИУ ВШЭ, по Европе – Economic and Financial Affairs, European Commission.

Рис. 4. Индекс предпринимательской уверенности в оптовой торговле



Источник: Центр конъюнктурных исследований Института статистических исследований и экономики знаний НИУ ВШЭ.

## Промышленное производство

### I. Обобщенная конъюнктура<sup>3</sup>

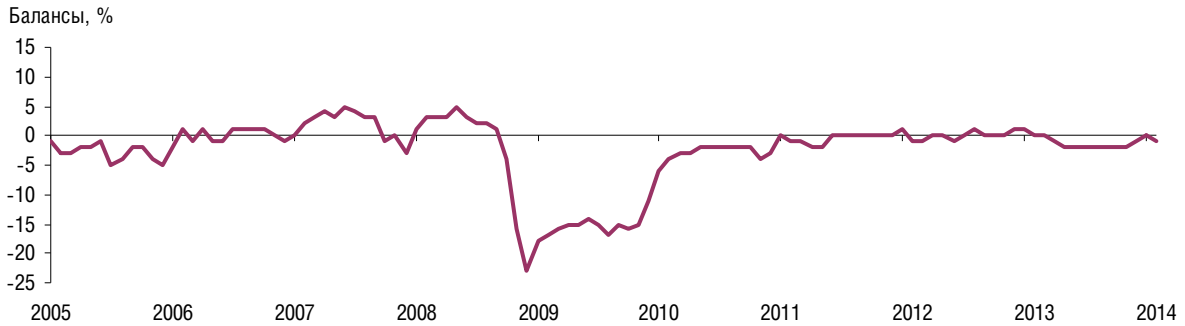
Исходя из обобщенных мнений респондентов, **промышленная отрасль в начале 2014 г. продолжила развитие по стагнационному сценарию:**

- значения показателей, характеризующих спрос на продукцию, практически повторили значения последнего квартала 2013 года;
- продолжилось валютотекущее сокращение численности занятых на промышленных предприятиях;
- инфляционный фон оставался достаточно спокойным;
- оценки уровня запасов готовой продукции на складах практически не меняются в течение более полутора лет;
- в январе средний уровень загрузки мощностей в целом по промышленности составил 63%, сократившись по сравнению с декабрем 2013 г. на 1%.

В результате ухудшения ожиданий респондентов относительно состояния делового климата в ближайшие 3–4 месяца, в январе текущего года **индекс предпринимательской уверенности (ИПУ)** был отрицательным и составил (-1%).

<sup>3</sup> Проведена сезонная корректировка временных рядов показателей деятельности организаций в промышленности, строительстве, розничной и оптовой торговле:

Рис. 5. Индекс предпринимательской уверенности в промышленном производстве



Наибольшая величина **ИПУ** в начале 2014 года отмечалась в организациях, обрабатывающих древесину и производящих изделия из дерева, а наименьшая – на предприятиях текстильного и швейного производства, а также целлюлозно-бумажного производства, издательской и полиграфической деятельности.

## II. Производственная ситуация

По результатам обследования в январе 2014 г. баланс оценки изменения **спроса** на продукцию, сохранил значение ноября – декабря прошлого года +6%.

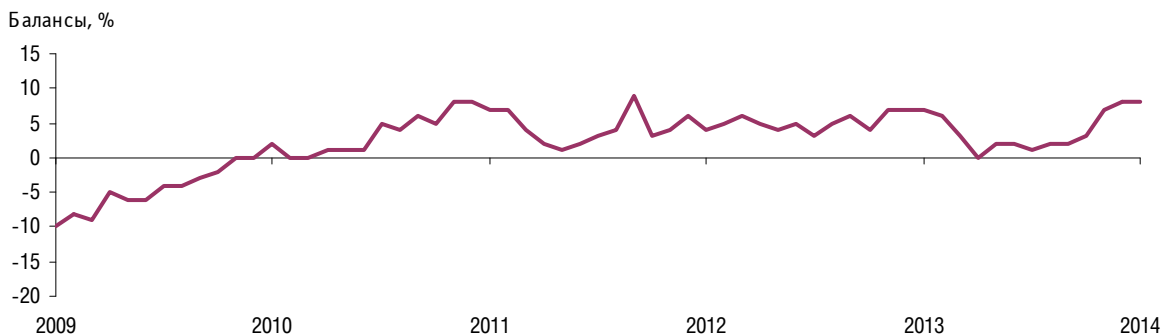
Рис. 6. Динамика оценки изменения спроса на продукцию промышленных организаций



Распределение оценок **уровня портфеля заказов** не изменилось по сравнению с предыдущим месяцем: удельный вес промышленных предприятий, имеющих «достаточный» уровень портфеля заказов, составил 64%, одновременно на 33% предприятий уровень спроса был «недостаточным».

Более 60% предпринимателей констатировали, что на их предприятиях объемы отгруженной продукции по сравнению с предыдущим месяцем не изменились.

Рис. 7. Динамика оценки изменения выпуска основного вида продукции промышленных организаций (в натуральном выражении)





Несколько лучше, чем в других видах деятельности, сложилась производственная ситуация на предприятиях, добывающих полезные ископаемые, кроме топливно-энергетических, а также производящих резиновые и пластмассовые изделия.

В январе сохранилась стабильная ситуация с **запасами готовой продукции** на складах. В результате баланс оценки изменения показателя, как и в прошлом месяце, составил +1%. При этом 82% респондентов считают уровень запасов на своих предприятиях «достаточным» для сложившейся экономической ситуации.

Значение **среднего уровня загрузки производственных мощностей** в целом по отрасли в январе уменьшилось на 1 п.п. до 63%. Вместе с тем, по мнению 80% респондентов, в ближайшие полгода производственных мощностей будет достаточно для удовлетворения ожидаемого спроса на продукцию.

Рис. 8. Динамика среднего уровня загрузки производственных мощностей промышленных организаций



Лидерами по интенсивности использования производственных мощностей, как и ранее, являлись предприятия, производящие кокс и нефтепродукты (79%), а также добывающие топливно-энергетические полезные ископаемые (69%). Значение этого показателя было ниже в организациях, занятых производством пищевых продуктов (включая напитки) и табака, транспортных средств и оборудования (59%соответственно).

Тенденция к росту среднего уровня загрузки производственных мощностей характерна лишь для предприятий, добывающих топливно-энергетические полезные ископаемые (с 68 в декабре 2013 г. до 69% в январе 2014 г.).

Существенный темп негативной динамики данного показателя отмечался в сфере добычи полезных ископаемых, кроме топливно-энергетических (с 65 до 62%), металлургического производства и производства готовых металлических изделий (с 66 до 64%).

В промышленных организациях сохранилась необходимость повышения технического уровня производства. В частности, не ослабевало сдерживающее воздействие фактора **«изношенность и отсутствие оборудования»** (25% респондентов). Более интенсивное его проявление наблюдалось в производстве и распределении электроэнергии, газа и воды (около 50%), что связано с высокой степенью износа основных производственных фондов на многих предприятиях данной отрасли.

По оценкам респондентов, на промышленных предприятиях продолжилось сокращение персонала. В результате, баланс оценки изменения **численности занятых** уменьшился по сравнению с декабрем прошлого года и составил (-3%).

Рис. 9. Динамика оценки изменения численности занятых в промышленных организациях



В январе наиболее сложная ситуация с численностью занятых отмечалась в организациях целлюлозно-бумажного производства, издательской и полиграфической деятельности, а более позитивная – на предприятиях, добывающих полезные ископаемые, кроме топливно-энергетических.

Часть промышленных предприятий продолжала ощущать недостаток **квалифицированных работников**. Так, в январе об этом сообщили 24% руководителей компаний, тогда как год назад – 21%. Наибольшие проблемы с данной категорией выявлены в организациях, производящих машины и оборудование (43%), обрабатывающих древесину и производящих изделия из дерева (39%).

Обращает на себя внимание, что по прогнозам предпринимателей, стратегия кадровых увольнений в ближайшие три месяца продолжится, и может носить затяжной характер.

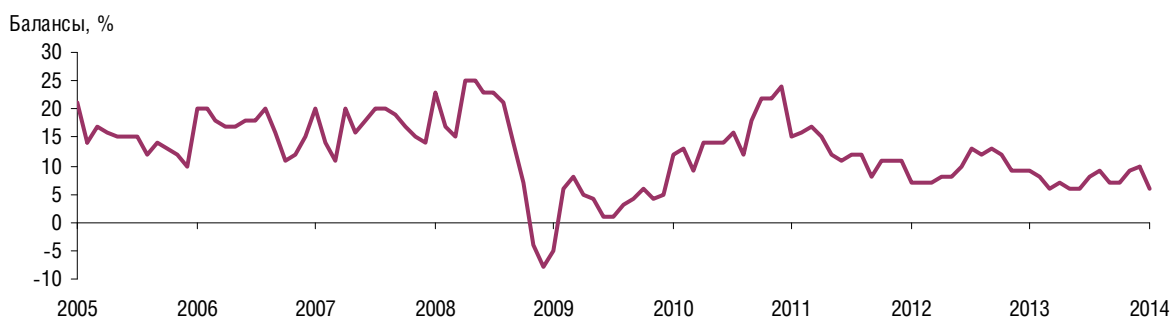
### III. Цены

В январе текущего года замедлился рост **цен на реализуемую продукцию**. Баланс оценки изменения показателя составил +6%, что явилось самым низким значением показателя за последние семь месяцев.

Наиболее активный рост был зафиксирован на предприятиях, обрабатывающих древесину и производящих изделия из дерева, добывающих топливно-энергетические полезные ископаемые.

В начале 2014 года наблюдалось дальнейшее торможение роста **цен на сырье и материалы**. Так, баланс оценки изменения показателя составил (+21%), что на 3 п. п. меньше, чем в предыдущем месяце. Следует отметить, что данная тенденция была характерна практически для всех видов деятельности, за исключением текстильного и швейного производства, производства кожи, обуви и изделий из кожи, а также машин и оборудования.

Рис. 10. Динамика оценки изменения цен на продукцию промышленных организаций



Инфляционные ожидания руководителей промышленных предприятий на ближайшие три месяца выглядят достаточно спокойными.

#### IV. Финансово-экономическая ситуация

В январе 2014 г. удалось приостановить замедление темпов сокращения **обеспеченности собственными финансовыми средствами**. Так, балансовое значение показателя зафиксировано на отметке 0%, что на 1 п.п. выше, чем в предшествующем месяце.

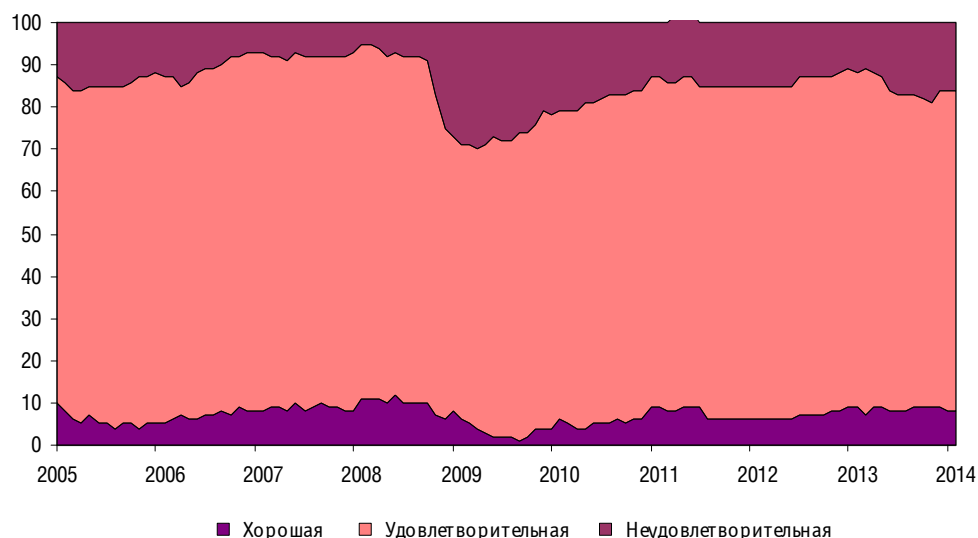
Оптимистичнее оценивали данную ситуацию руководители компаний, производящих пищевые продукты (включая напитки) и табак, резиновые и пластмассовые изделия. Баланс оценок изменения **прибыли** несколько затормозил свое снижение по сравнению с предыдущим месяцем и составил (-3%). Лучшее положение с прибылью наблюдалось на предприятиях текстильного и швейного производства, добывающих топливно-энергетические полезные ископаемые.

Рис. 11. Динамика оценки изменения обеспеченности промышленных организаций собственными финансовыми средствами



В январе 2014 г. практически не изменились оценки респондентов относительно **экономического положения** своих предприятий: баланс мнений респондентов относительно изменения данного показателя сохранил значение декабря прошлого года, составив +4%. При этом в целом большинство (84%) респондентов, принявших участие в обследовании, оценили свое экономическое положение как «благоприятное» и «удовлетворительное».

Рис. 12. Динамика оценки экономической ситуации в промышленных организациях  
Доля организаций от их общего числа, %



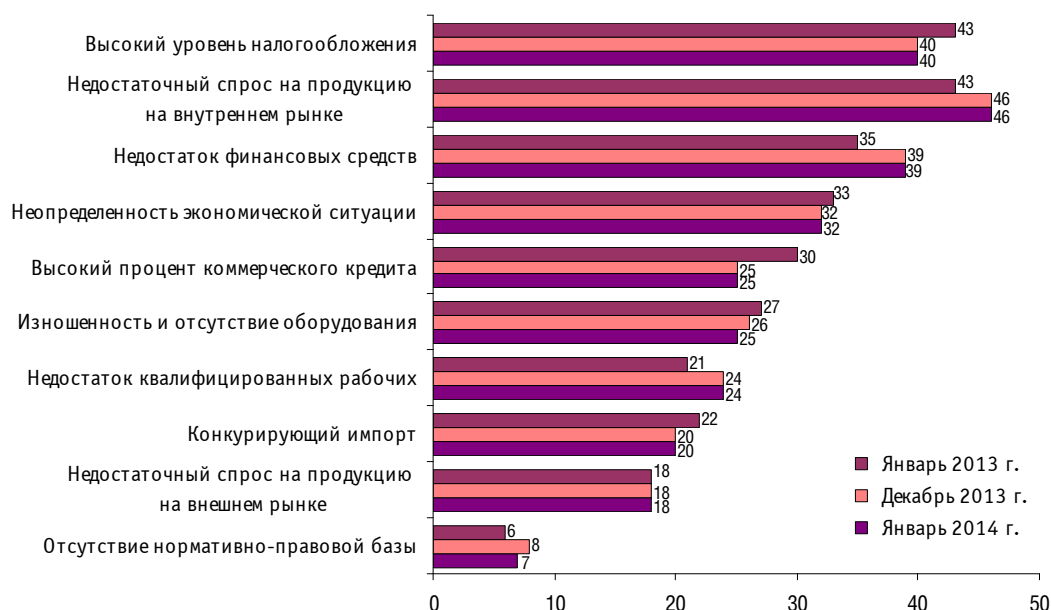
Рассматривая перспективы развития промышленных организаций в ближайшие три месяца, 64% предпринимателей не ждут в I квартале каких-либо принципиальных изменений, а около 30% участников опроса предполагают, что экономическая ситуация на их предприятиях за этот период улучшится.

## V. Факторы, ограничивающие деятельность промышленных организаций

В январе 2014 г. по сравнению январем 2013 г. возросло негативное влияние **недостаточного спроса на продукцию на внутреннем рынке, недостатка финансовых средств, недостатка квалифицированных рабочих**. Вместе с тем, прослеживалась тенденция к ослаблению негативного влияния на производство таких ограничений как **«высокий уровень налогообложения», «неопределенность экономической ситуации», «высокий процент коммерческого кредита» и «изношенность и отсутствие оборудования»**.

Наибольшее отрицательное влияние со стороны фактора **«высокий уровень налогообложения»**, согласно оценкам респондентов, испытывали промышленные организации, производящие кожу, обувь и изделия из кожи (53%), текстильного и швейного производства (51%).

Рис. 13. Оценка факторов, ограничивающих деятельность промышленных организаций  
Доля организаций от их общего числа, %



## Строительство

### I. Обобщенная конъюнктура

Результаты ежеквартальных опросов руководителей около 6.5 тыс. строительных организаций в IV квартале 2013 г., проведенного Федеральной службой государственной статистики, показали, что практически все ключевые показатели, характеризующие состояние делового климата в отрасли, находились в отрицательной зоне, однако по сравнению с предыдущим кварталом в оценках предпринимателей произошли позитивные изменения, но в рамках контекста «замедление ухудшения»:

- наблюдалось замедление темпов снижения числа заключенных договоров и физического объема работ;
- сократилась доля строительных организаций, в которых было отмечено снижение числа заключенных новых договоров, при этом каждый пятый респондент сообщил о расширении планов производства;
- уменьшилась доля подрядных организаций, снизивших по сравнению с предшествующим кварталом объемы СМР;
- средний уровень загрузки производственных мощностей в отрасли повысился по сравнению с предшествующим кварталом на 1 п. п., составив 65% (это лучшее значение показателя за весь посткризисный период);

- сохранилась в положительной зоне динамика прибыли, причем тенденция к ее росту ускорилась;
- сохранилась тенденция к повышению цен как на строительные материалы, так и на строительно-монтажные работы, однако темпы роста несколько замедлились.

Восемь из десяти участников опроса выразили удовлетворение общим экономическим положением своих организаций, а доля пессимистически настроенных в отношении оценки текущей экономической ситуации респондентов совпала с долей «оптимистов». Полученная оценка экономической ситуации является лучшей за последние пять лет.

В результате относительно позитивных изменений сезонно скорректированный индекс предпринимательской уверенности (ИПУ), характеризующий состояние делового климата в строительстве, повысился по сравнению с III кварталом на 1 п. п., составив в отчетном квартале (-3%), что является лучшим значением, начиная с 2009 г.

Рис. 14. Индекс предпринимательской уверенности в строительстве



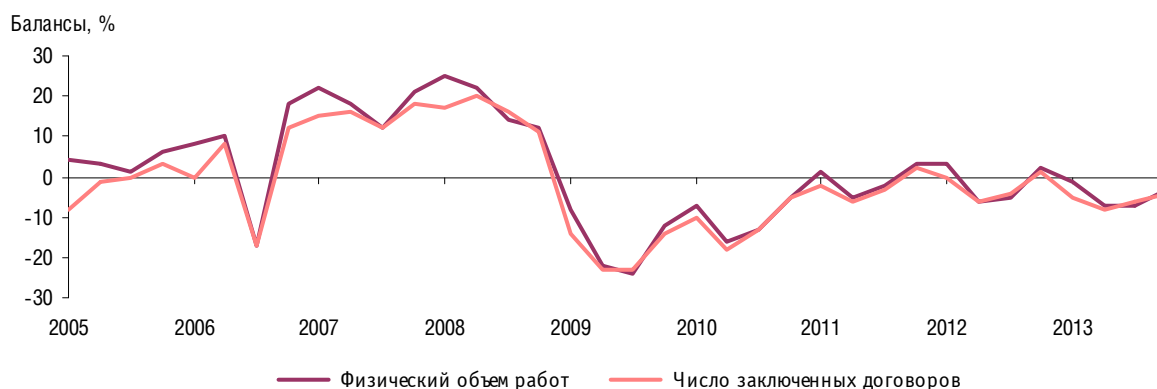
Из сопоставления оценок состояния делового климата в подрядных организациях с различной численностью занятых следует, что в крупных строительных фирмах рост деловой активности сохранился, а в остальных группах было зафиксировано замедление ее спада.

## II. Производственная ситуация

В IV квартале 2013г. большинство (77%) руководителей сообщили, что портфель заказов их организаций соответствовал «нормальному» уровню, а доля тех, кто оценил его «ниже нормального» уровня составила 22%. Как и кварталом ранее, баланс оценки показателя составил (-21%). Наиболее благоприятная ситуация с планами производства была зафиксирована в крупных строительных организациях (баланс показателя (-15%) против (-32%) в малых).

В конце 2013 г., как и ожидали предприниматели, был отмечен относительный рост числа заключаемых новых договоров и соответственно физического объема работ.

Рис. 15. Динамика оценок изменения физического объема работ и числа заключенных договоров в строительных организациях



Так, доля руководителей, сообщивших об уменьшении по сравнению с предшествующим кварталом числа заключенных договоров, сократилась с 26 до 24%, а доля отметивших увеличение, как и кварталом ранее, составила 20%. Более половины (56%) представителей строительного бизнеса сочли, что ситуация с заказами на подрядные работы не изменилась. В результате балансовая оценка показателя поднялась с (-6%) до (-4%). При этом группа предпринимателей, для которых «недостаток заказов на работы» оставался проблемой, лимитирующей производственную деятельность, несколько возросла.

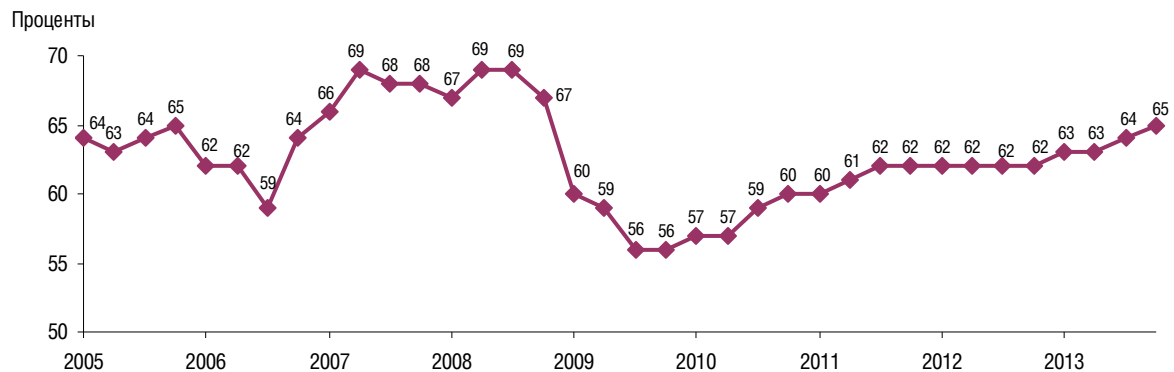
Позитивное изменение спроса на строительные работы соответственно повлияло на объем выполненного **физического объема работ**: баланс оценки изменения показателя составил (-3%) против (-7%) кварталом ранее.

В крупных строительных фирмах с численностью занятых свыше 250 человек продолжилась негативная динамика балансов мнений респондентов об изменении числа заключенных договоров и физического объема работ, однако темпы снижения замедлились. В малых строительных организациях тенденция к спаду производственных показателей сохранилась.

Средняя **обеспеченность строительных организаций заказами** на момент опроса составила, как и ранее, 6 месяцев. Самая многочисленная группа предприятий (32%) была обеспечена заказами на срок от 1 до 3 месяцев, 10% организаций – на срок менее 1 месяца, 8% – более года. Крупные компании были обеспечены заказами на более длительный срок (8 месяцев), чем малые (4 месяца).

**Средний уровень загрузки производственных мощностей** в отрасли увеличился по сравнению с III кварталом на 1 п. п. и составил 65%, такая оценка является лучшей с начала 2009 г.

Рис. 16. Динамика среднего уровня загрузки производственных мощностей в строительных организациях



В крупных строительных компаниях производственные мощности использовались в среднем на 70%, в малых – значение показателя было существенно ниже (59%).

Оценивая имеющиеся мощности с точки зрения ожидаемого в ближайший год спроса на строительные работы, девять из десяти руководителей предприятий полагали, что существующих будет достаточно и только один из десяти ответил, что их будет не хватать. При этом о недостатке мощностей под будущие заказы сообщили 13% предпринимателей из малых строительных организаций, тогда как из крупных фирм – вдвое меньше (6%).

Относительное улучшение ситуации со спросом на подрядные работы в IV квартале 2013 г. не оказало позитивного влияния на состояние отраслевого рынка труда, тенденция к сокращению **численности занятых** в организациях сохранилась: баланс оценки предпринимателями изменения показателя составил (-10%). Более половины руководителей (58%) сохранили численный состав своих компаний на уровне предшествующего периода.

Рис. 17. Динамика оценки изменения численности занятых в строительных организациях

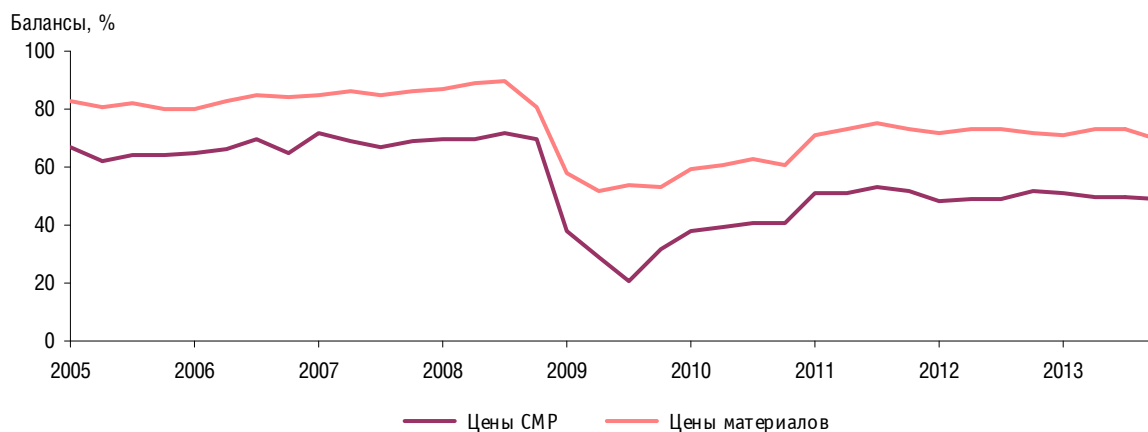


В строительной отрасли дефицит кадров ощущается весьма остро и актуальность этой проблемы не снизилась. Так, о недостатке квалифицированных специалистов в отчетном периоде сообщил каждый пятый руководитель.

### III. Цены

В IV квартале 2013 г. рост цен на строительные материалы по сравнению с предыдущим кварталом наблюдали более 70% представителей строительного бизнеса. В свою очередь об увеличении цен на строительные работы своих организаций заявил каждый второй предприниматель. Таким образом, в текущем квартале темпы роста цен на строительные материалы традиционно опережали темпы роста цен на строительные работы. Вместе с тем, следует отметить, что интенсивность повышения цен как на материальные ресурсы, так и на СМР несколько замедлилась.

Рис. 18. Динамика оценок изменения цен на строительные материалы и строительные работы в строительных организациях



Возросшие по сравнению с предыдущим кварталом цены на строительные материалы и строительные работы фиксировали руководители, как крупных строительных организаций (75 и 51% соответственно), так и малых (66 и 48% соответственно).

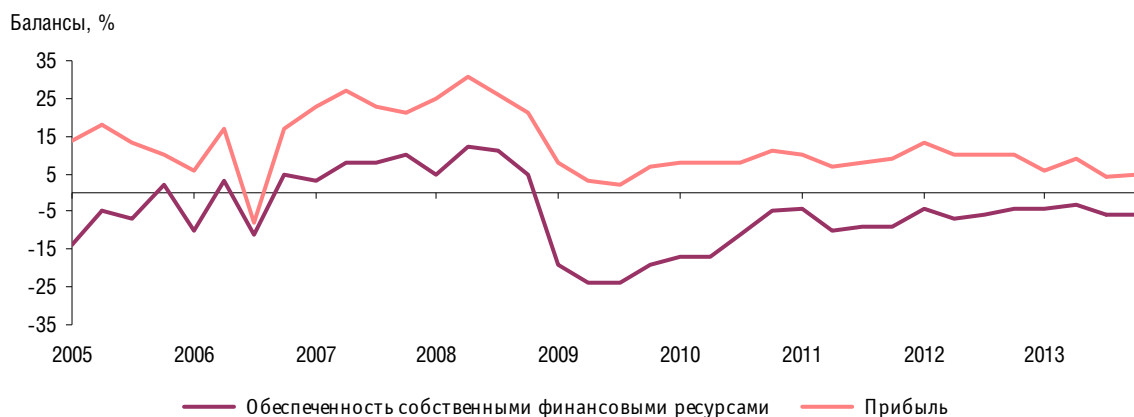
Как показывают опросы, две трети (67%) респондентов полагают, что в I квартале 2014 г. дальнейший рост цен на стройматериалы сохранится, а более половины (51%) намеревались поднять цены на услуги своих компаний.

#### IV. Финансово-экономическая ситуация

Позитивные изменения в производственной деятельности отрасли в IV квартале 2013 г. не оказали заметного влияния на **обеспеченность собственными финансовыми ресурсами** (баланс оценки изменения показателя, как и кварталом ранее, составил (-6%)). Шесть из десяти респондентов сообщили, что обеспеченность их компаний собственными финансовыми средствами не изменилась по сравнению с предшествующим кварталом.

По итогам опроса в отрасли сохранилась положительная динамика прибыльности строительных организаций. Об увеличении **прибыли** сообщил, как и в предыдущем квартале, каждый пятый предприниматель. Баланс оценки изменения показателя характеризовался положительным значением (+5%). При этом почти у двух третей (65%) подрядных организаций прибыль осталась на уровне предшествующего квартала.

Рис. 19. Динамика оценок изменения прибыли и обеспеченности собственными финансовыми ресурсами в строительных организациях



Исходя из мнений респондентов, балансы изменения прибыли в отчетном квартале демонстрировали положительную динамику во всех группах организаций, стратифицированных по численности занятых, однако интенсивность роста показателя была различной. Так, в крупных компаниях темпы роста прибыли замедлились (значение показателя составило +3% против +5% кварталом ранее), а в малых организациях – возросли (+4% против +2%).

**Средняя обеспеченность организаций** отрасли **финансированием**, по-прежнему, не превышала 5 месяцев. Почти треть предприятий (32%) на момент опроса была обеспечена финансированием на срок от 1 до 3 месяцев, 17% организаций – на срок менее 1 месяца, 5% – более года.

Как и ранее, крупные строительные фирмы были профинансированы на более длительный, чем малые организации, срок (7 и 3 месяца соответственно).

По мнению участников опроса, положение с обеспеченностью кредитными и заемными финансовыми средствами строительных организаций по сравнению с предшествующим кварталом не изменилось, баланс оценки изменения показателя отметился отрицательным значением (-2%).

Финансовая ситуация в отрасли, когда значительных изменений в обеспеченности организаций собственными и кредитными средствами не наблюдалось, не содействовала росту инвестиционной активности организаций. По сравнению с предыдущим кварталом баланс оценки показателя снизился на 2 п. п. и составил (-5%), а в 15% организаций инвестирование, как явление, вообще отсутствовало.

Среди подрядных организаций с различной численностью занятых наиболее активно осуществляли инвестиционную деятельность крупные фирмы (92% организаций), малых организаций было значительно меньше (73%).



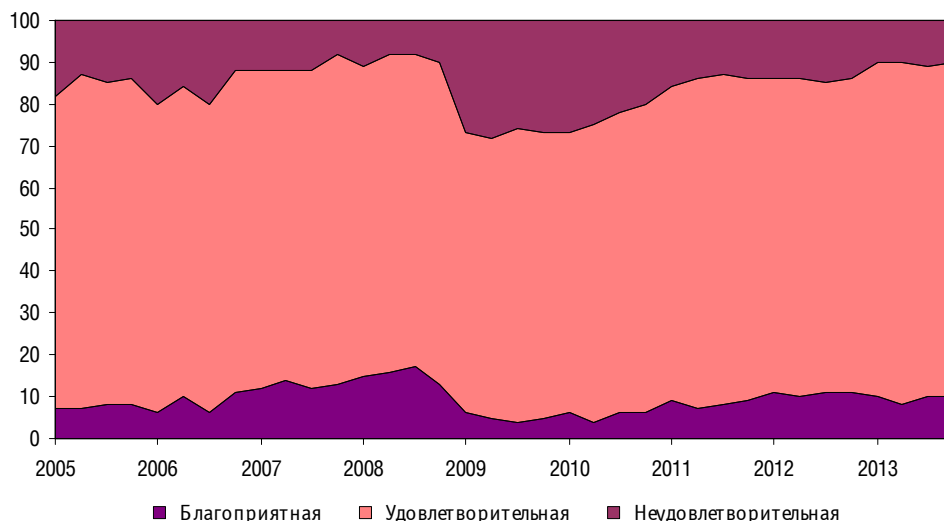
Доля строительных организаций (13%), в которых просроченная кредиторская задолженность в IV квартале 2013 г. уменьшилась, преобладала над долей (12%) тех, где отмечалось ее увеличение. Об отсутствии просроченной кредиторской задолженности заявили 14% респондентов.

Рост просроченной дебиторской задолженности в IV квартале зафиксирован у 14% строительных организаций, снижение – у 12%, что на 1 п. больше, чем кварталом ранее, 14% фирм не имели просроченной дебиторской задолженности. Что касается оценки перспектив, то большинство (92%) респондентов не ожидали в следующем квартале ухудшения положения с неплатежами.

Подавляющее большинство (97%) представителей строительного бизнеса полагают, что в I квартале 2014 г. ухудшения финансового положения организаций не будет. Такие оптимистические оценки респонденты давали в начале 2008 г.

В IV квартале 2013 г. около 90% руководителей охарактеризовали общую экономическую ситуацию в своих организациях как «благоприятную» и «удовлетворительную». Доля пессимистически настроенных в отношении оценки текущего экономического положения респондентов совпала с долей «оптимистов» и баланс оценки показателя составил 0%, улучшившись по сравнению с III кварталом 2013 г. на 1 п. п. Полученный баланс мнений является лучшим за последние пять лет.

Рис. 20. Динамика оценок экономической ситуации в строительных организациях  
Доля организаций от их общего числа, %

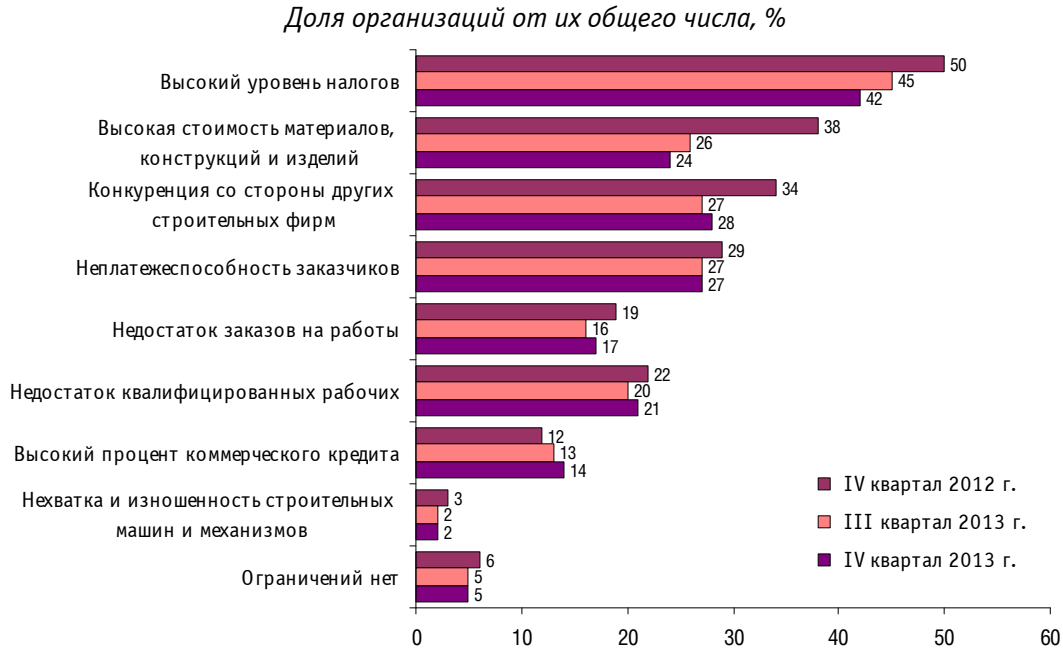


Подавляющее большинство (99%) участников опроса уверены, что в I квартале 2014 г. экономическое положение организаций не ухудшится, в том числе 21% респондентов рассчитывают на улучшение. Такой оптимизм был свойственен предпринимателям до начала кризиса.

#### V. Факторы, ограничивающие деятельность строительных организаций

В IV квартале 2013 г. представители строительного бизнеса основными проблемами, мешающими развитию строительных организаций, назвали финансовые: **«высокий уровень налогов», «высокая стоимость материалов, конструкций и изделий», «неплатежеспособность заказчиков»,** а также **«конкуренция со стороны других строительных фирм»** и другие факторы.

Рис. 21. Оценка факторов, ограничивающих производственную деятельность строительных организаций



В IV квартале, как и кварталом ранее, высокий уровень налогообложения оставался наиболее часто упоминаемой причиной, лимитирующей деятельность строительных организаций. Доля бизнесменов, обеспокоенных неплатежеспособностью заказчиков, не изменилась. Группа предпринимателей, сославшихся на негативное влияние конкуренции со стороны других строительных фирм, возросла по сравнению с предыдущим кварталом, что свидетельствует об усилении конкурентной борьбы на рынке строительных услуг. Практически каждый четвертый участник опроса жаловался на высокую стоимость материалов, конструкций и изделий. Злободневность проблемы, связанной с дефицитом квалифицированных рабочих, не снижается. Позитивные изменения со спросом на строительные работы не оказали соответствующего влияния на распространенность такого фактора, как недостаток заказов на работы.

В строительном комплексе каждый двадцатый руководитель заявил об отсутствии ограничительных факторов в деятельности своей подрядной организации.

Несмотря на фрагментарные всплески деловой активности в начале и конце года, в целом 2013 год можно назвать стагнационным этапом развития строительного сектора экономики.

## Розничная торговля

### I. Обобщенная конъюнктура

Результаты ежеквартальных опросов руководителей свыше 4.2 тыс. организаций розничной торговли в IV квартале 2013 г. позволяют констатировать, что в развитии отрасли продолжился стагнационный тренд. В секторе ритейла наблюдались следующие тенденции:

- резко замедлились темпы роста заказов на поставку товаров, объема продаж и товарооборота;
- усилилась негативная динамика сокращения персонала;
- ухудшилась обеспеченность фирм собственными финансовыми средствами и сложилась достаточно неблагоприятная ситуация с прибылью.

В результате резко замедлились темпы роста индекса предпринимательской уверенности, значение которого впервые за последние 4,5 года обследований снизилось до +3%.

Рис. 22. Индекс предпринимательской активности в розничной торговле



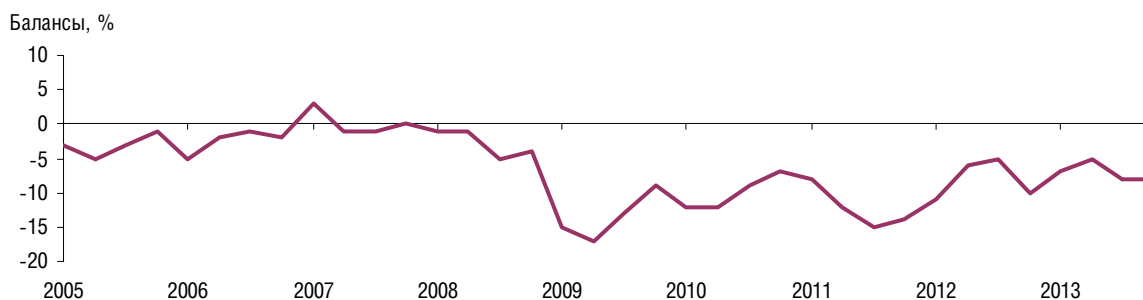
Одним из негативных моментов в функционировании торговых организаций следует считать резкое замедление темпов роста заказов на поставку товаров, приведшее к снижению баланса показателя относительно III квартала на 8 п.п. до (+1%).

Рис. 23. Динамика оценки изменения объема продаж в натуральном выражении в организациях розничной торговли



В то же время **численность занятых** сохранила отрицательную динамику. Четверть предпринимателей продолжали фиксировать выбытие сотрудников. Баланс оценки изменения показателя составил -8% (-10% в IV квартале 2012 г.).

Рис. 24. Динамика оценки изменения численности занятых в организациях розничной торговли



Ожидания респондентов указывают на то, что в I квартале 2014 г. продолжится активное сокращение кадров.

В конце 2013 г. проявилось замедление тенденции к расширению номенклатурных позиций: по сравнению с III кварталом баланс оценки изменения показателя потерял 4 п.п., снизившись до (+16%).

В IV квартале 2013 г. средняя доля импортной продукции в общем объеме оборота розничной торговли не изменилась и составила 32%. Средние доли непродовольственных и продовольственных товаров импортного происхождения составили 46 против 22% соответственно.

Основными поставщиками товаров для большинства розничных организаций стали оптовые и оптово-посреднические фирмы, а также предприятия-производители, расположенные в одном с ними регионе.

## II. Цены

В IV квартале 2013 г. усилилась тенденция к замедлению роста цен **реализации** по сравнению с III кварталом: баланс оценки изменения цен реализации продолжил снижаться и составил +39 против +41% (+43% в IV квартале 2012 г.).

Рис. 25. Динамика оценки изменения цен реализации в организациях розничной торговли



Согласно результатам исследования, в IV квартале 2013 г. **средний сложившийся уровень торговой наценки** в организациях относительно III квартала не изменился и составил 27%, при этом, по мнению участников опроса, желаемая средняя торговая наценка, которая была бы достаточной для возмещения издержек обращения и обеспечила получение необходимой прибыли, составляет около 40%.

В то же время, средний уровень торговой наценки в розничных организациях **по социально значимым продовольственным товарам** составлял 17%, тогда как, по мнению предпринимателей, средний уровень, который был бы необходим для получения прибыли, составил 27%.

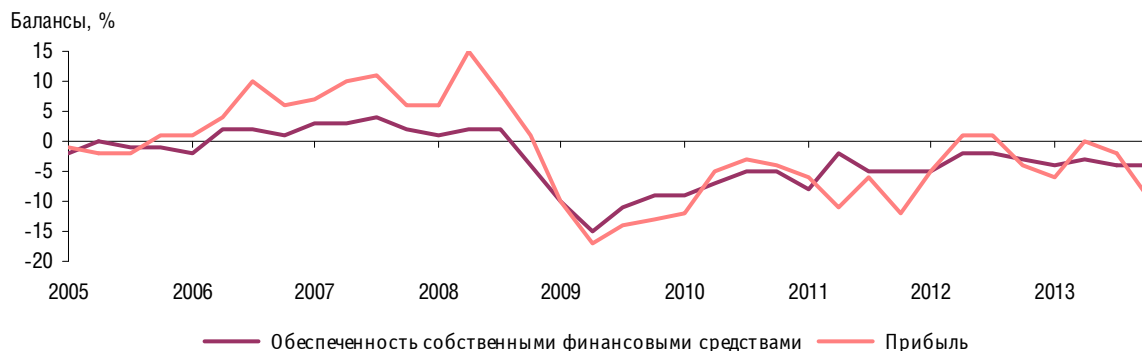
Независимо от складывающейся экономической ситуации в анализируемом квартале сохранялась практически без изменений **система расчетов с поставщиками** – 60% руководителей торговых организаций предпочитали применять безналичные платежи по факту реализации товара.

Система наличных расчетов с поставщиками товаров традиционно применялась руководителями менее активно. Наличные расчеты проводились в основном при получении товара и по факту его реализации, на что указали 27 и 18% руководителей соответственно.

## III. Финансово-экономическая ситуация

В конце 2013 г. ритейлеры дали достаточно негативные оценки относительно **обеспеченности их фирм собственными финансовыми средствами** (доля респондентов, указывающих на данный факт, осталась достаточно внушительной и составила 30%).

Рис. 26. Динамика оценки изменения обеспеченности собственными финансовыми ресурсами в организациях розничной торговли



Отрицательная динамика **прибыли** в конце года усилилась: балансовое значение показателя снизилось относительно предшествующего квартала на 7 п.п. и составило (-9%), что явилось одним из худших результатов за последние 4 года обследований.

В результате накопительного эффекта дестабилизирующих изменений влиявших на деловую конъюнктуру, в IV квартале 2013 г. балансовое значение оценки изменения **экономической ситуации** по сравнению с предшествующим кварталом снизилось с +4% до нулевого значения (0%) (+4% в IV квартале 2012 г.).

Рис. 27. Динамика оценки экономической ситуации в организациях розничной торговли  
Доля организаций от их общего числа, %



#### IV. Факторы, ограничивающие деятельность организаций розничной торговли

Принципиальных изменений в рейтинге негативного влияния в 2013 году не произошло. Согласно результатам обследования можно констатировать лишь незначительное распространение некоторых отрицательных явлений.

Негативные предпринимательские оценки в большей степени были сосредоточены на финансовом блоке факторов, а также на составляющих, характеризующих спросовую ситуацию. При этом по мнению большинства руководителей, основное негативное воздействие на деятельность розничных фирм в отчетном квартале оказывали фискальные проблемы. Так, **«высокий уровень налогов»** в рейтинге ограничений сохранил лидирующую отрицательную нагрузку, наблюдаемую с 2011 г. В то же время, на фактор **«недостаточный платежеспособный спрос»**, повлиявший на сложившийся в отрасли портфель заказов и товарооборот, сослались около половины респондентов. Достаточно неблагоприятно руководители оценили **обеспеченность их фирм собственными финансовыми средствами**.

Следует отметить, что помимо вышеуказанных, некоторыми причинами, повлиявшими на ослабление финансового потенциала организаций, оказались инфраструктурные ограничения – **высокие транспортные расходы** и **тарифы арендных ставок**.

Рис. 28. Оценка факторов, ограничивающих деятельность организаций розничной торговли  
Доля организаций от их общего числа, %



Учитывая реальные объективные конъюнктурные составляющие, в краткосрочном периоде преодолеть негативную динамику большинства показателей в отрасли не удастся. Неоднозначная перспектива грядущих общемировых и российских тенденций, в конечном счете определяющих состояние делового климата как экономики в целом, так и розничной торговли в частности, на данном этапе вызывает большую настороженность.

## Оптовая торговля

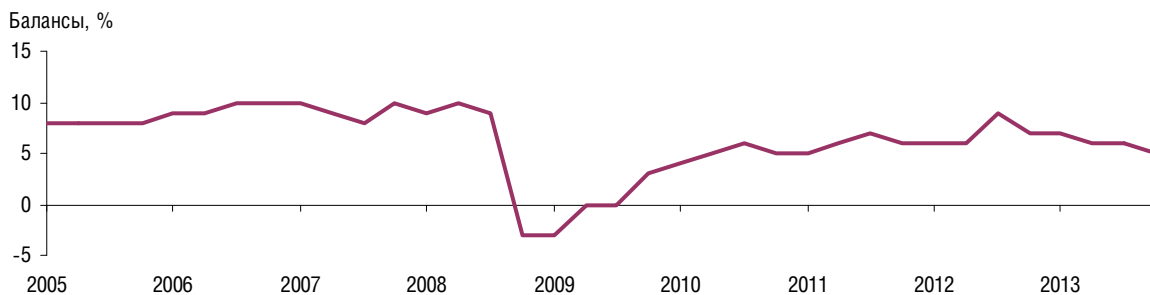
### I. Обобщенная конъюнктура

Результаты очередного ежеквартального опроса руководителей свыше 3 тыс. организаций оптовой торговли в IV квартале 2013 г. свидетельствуют о том, что состояние отрасли характеризует все более проявляющийся стагнационный тренд:

- большинство предпринимателей продолжали отмечать сокращение спроса на поставляемые товары и, как следствие, снижение объемов продаж в натуральном выражении;
- изменение численности занятых характеризовалась отрицательной динамикой;
- отмечалась тенденция к подъему закупочных и отпускных цен

В результате значение индекса предпринимательской уверенности в анализируемом периоде снизилось до +5%, оказавшись в диапазоне низких значений с 2011 г.

Рис. 29. Индекс предпринимательской уверенности в оптовой торговле

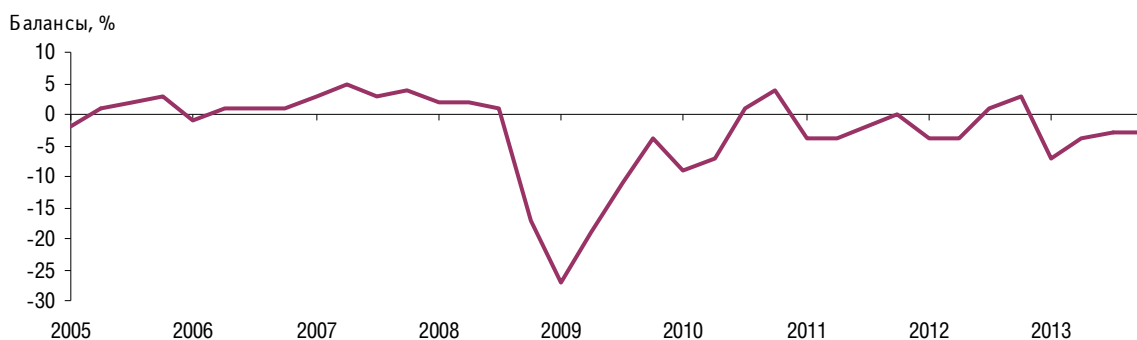


Одна из специфических особенностей оптовых организаций заключается в более позднем реагировании на конъюнктурные изменения в реальном секторе экономики, и, особенно, потребительского поведения домашних хозяйств, являющихся конечным звеном в схеме распространения реализуемых товаров. В результате оптовые организации вслед за розничным сегментом испытали действие затухающего потребительского мультипликатора.

В частности, значения ИПУ, рассчитанные для организаций, стратифицированных по видам реализуемой продукции, свидетельствуют о нетрадиционном для IV квартала ослаблении деловой активности оптовых фирм, занятых поставками социально-значимых товаров. Прежде всего, это касается оптовых структур, реализующих автомобильные детали, узлы и принадлежности (индекс предпринимательской уверенности снизился до +4%); пищевые продукты, включая напитки и табачные изделия (+7%); бытовые электротовары, радио – и телеаппаратуру (+2%); парфюмерию и косметику (+5%); бытовую мебель, напольные покрытия (-1%).

Основным фактором, обусловившим ухудшение делового климата, как и в предшествующих кварталах 2013 г., следует считать отсутствие положительных изменений в **спросовой ситуации**. Согласно результатам обследования в организациях продолжилась тенденция к сокращению портфеля заказов. В частности, балансовое значение изменения спроса было отрицательным и составило (-3%) (+3% в IV квартале 2012 г.). Следует отметить, что в анализируемом периоде доля предпринимателей, свидетельствовавших о недостаточном платежеспособном спросе со стороны клиентов, составляла 60%.

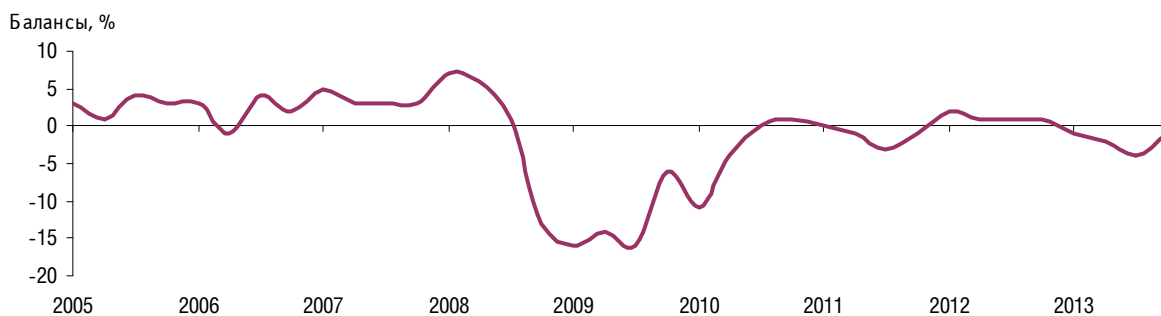
Рис. 30. Динамика оценки изменения спроса в организациях оптовой торговли



Несмотря на замедление снижения относительно III квартала **объемов продаж в натуральном выражении и товарооборота**, балансовые значения данных показателей сохранили отрицательные значения, составив -1% соответственно.

В IV квартале, как и в течение всего 2013 года в целом, в оптовых организациях наблюдалось сокращение персонала. В конце года около четверти организаций продолжили увольнения сотрудников. Баланс оценки изменения показателя составил (-1%) (+1% в IV квартале 2012 г.).

Рис. 31. Динамика оценки изменения численности занятых в организациях оптовой торговли



В течение 2013 г., наряду с отмеченной тенденцией к сокращению, доля организаций, в которых наблюдалось увеличение персонала, практически не менялась (23% респондентов). Учитывая текущий экономический фон, факт выбытия персонала, следует расценивать как неблагоприятный сигнал, указывающий, прежде всего, на дальнейшее замедление темпов экономического роста в отрасли.

Ассортиментная политика в организациях в IV квартале, напротив, отличалась расширением номенклатуры, что выразилось в увеличении темпов роста изменения ассортимента. В анализируемом периоде, баланс оценок изменения показателя возрос на 2 п.п. и составил +11%.

Согласно результатам обследования, в IV квартале сохранились темпы сокращения **объема складских запасов**. Так, баланс оценки изменения показателя в анализируемом периоде вновь составил -2%. Большинство руководителей (88%) констатировали, что уровень имеющихся складских запасов товара в их организациях соответствует «нормальному».

Анализ оценок предпочтений в выборе **поставщиков товаров** показал, что организации приобретали у оптово-посреднических фирм более половины (53%) от общего объема покупок, у предприятий-производителей – 43%. Распределение оптовыми фирмами реализуемых товаров по **покупателям** характеризовалось наибольшими поставками для оптовых и оптово-посреднических, а также розничных организаций (35 и 31% соответственно). Остальной товар предназначался предприятиям, физическим лицам и прочим организациям.

В IV квартале 2013 г. не изменилась и **география закупок и продаж товаров оптовыми организациями**. Около половины от общего объема закупаемой продукции составлял товар, приобретенный предпринимателями в собственном регионе, чуть менее – у поставщиков, расположенных в других регионах Российской Федерации.

Сохранилось и распределение объемов продаж по местонахождению покупателей: основную часть товаров (81% от общего объема продаж) предприятия и оптовые фирмы реализовывали организациям, расположенным в одном с ними регионе.

**Порядок расчетов оптовых торговых организаций** с поставщиками и покупателями реализуемых товаров в IV квартале 2013 г. не изменился. Сохранилась по сравнению с предыдущим кварталом и **система расчетов** организаций оптовой торговли с поставщиками продукции, при которой доля безналичной формы была основной и составила 97% от общего объема расчетов. Доля наличных расчетов составила 2%, взаимозачетов – 1%. Векселя, другие финансовые инструменты и бартер как формы расчетов не использовались.

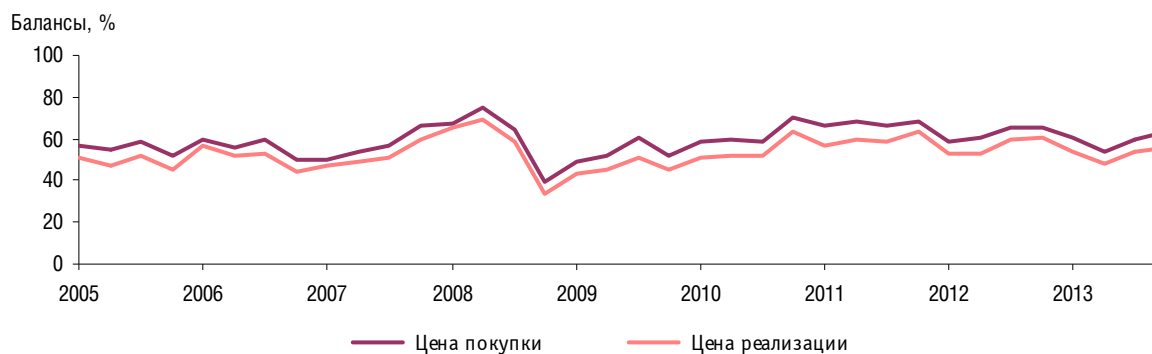
В финансовых отношениях с покупателями оптовики применяли преимущественно безналичные и наличные расчеты (84 и 15% от общего объема расчетов, соответственно). Доля взаимозачетов составила только 1%.

## II. Цены

В течение года оптовики не раз вносили ценовые коррективы в прайс-листы. Например, в середине 2013 г., несмотря на общеэкономическую сезонную тенденцию к ускорению инфляции, особенно вследствие летнего увеличения тарифов, цены на реализуемые товары в оптовых организациях по сравнению с началом года заметно снизились. Однако в IV квартале оптовики наращивали цены. В результате, инфляционный фон цен реализации достиг своего годового максимума: балансовое значение показателя увеличилось до (+56%).



Рис. 32. Динамика оценок изменения цен покупки и реализации в организациях оптовой торговли



### III. Финансово-экономическая ситуация

Финансовые показатели организаций находились под воздействием ряда лимитирующих факторов, наиболее негативными из которых, по мнению предпринимателей, оказались «недостаток финансовых средств», а также «высокий уровень налогов», что привело к их негативной оценке со стороны большинства респондентов.

Так, **прибыль**, характеризующаяся отрицательными значениями в течение трех кварталов текущего года, несмотря на ослабление интенсивности темпов снижения в анализируемом периоде, сохранила отрицательную динамику. Сокращение прибыли констатировали треть респондентов. Баланс оценки изменения показателя составил (-1%) (+3% в IV квартале 2012 г.). Однако выправить ситуацию с обеспеченностью фирм **собственными финансовыми ресурсами** не удалось: баланс оценки изменения данного показателя, как и в начале года, составил -1% (+1% в IV квартале 2012 г.).

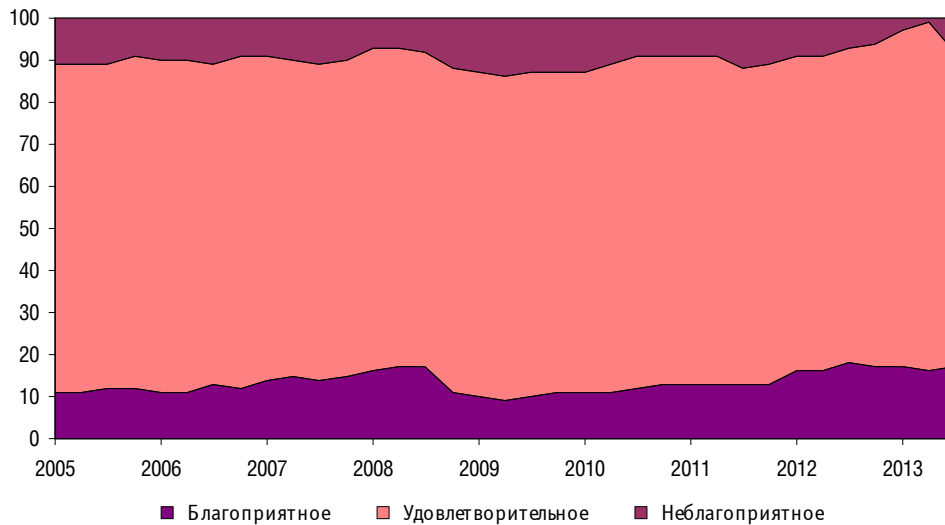
Рис. 33. Динамика оценки изменения обеспеченности собственными финансовыми ресурсами в организациях оптовой торговли



В IV квартале **структура источников финансирования** оптовых организаций оставалась без изменений. Как и прежде, доля собственных оборотных средств в общем объеме использованных источников финансирования составляла основную часть – 70%, кредитных и заемных – 21%, финансовых средств клиентов – 8%, прочих средств – 1%.

В связи с фрагментарными корректирующими процессами в развитии оптовой торговли, позволившими замедлить темпы сокращения основных показателей, в IV квартале 2013 г. отмечалось увеличение значения баланса оценки изменения **экономической ситуации**, с (+2) до (+3%).

Рис. 34. Динамика оценки экономического положения в организациях оптовой торговли  
Доля организаций от их общего числа, %



Принимая во внимание снижение прогнозных оценок предпринимателей относительно возможных позитивных корректирующих изменений экономической ситуации в оптовых организациях, в I квартале 2014г. распространения благоприятных тенденций в секторе не ожидается.

#### IV. Факторы, ограничивающие деятельность организаций оптовой торговли

Анализ группы лимитирующих факторов, которые, оказывали дестабилизирующее воздействие на динамику развития в течение 2013 г., позволяет констатировать распространение отрицательной нагрузки со стороны финансовых и фискальных проблем.

Так, традиционным для сектора оптовой торговли стали трудности, связанные с **недостаточным платежеспособным спросом**. При этом ряд руководителей обозначили проблему **недостатка в фирмах собственных финансовых средств**. Одновременно, практически не уступающими по силе отрицательного воздействия на сектор в 2013 г., стали **высокие налоговые ставки**, негативное влияние которых усилилось.

Рис. 35. Оценка факторов, ограничивающих деятельность организаций оптовой торговли  
Доля организаций от их общего числа, %



Отраслевая специфика деятельности торговых фирм, позволяет более детально проследить воздействие некоторых явлений на развитие бизнеса.

Так, сегментация организаций по видам деятельности показала, что наиболее негативно фактор **«недостаточный платежеспособный спрос»** оказал на оптовые фирмы, реализующие металлы и металлические руды (71% респондентов), машины оборудование (66%), фармацевтические и медицинские товары (66%), автомобильные детали (62%), автотранспортные средства (61%).

В то же время, чаще упоминание фактора **«высокий уровень налогов»** прослеживался со стороны руководителей организаций, занимающихся реализацией бытовых электротоваров, радио и телеаппаратуры (72% респондентов), автомобильных деталей (69%), парфюмерных и косметических товаров (67% респондентов), автотранспортных средств (63%). Несколько реже данная проблема отмечалась оптовиками, сфера деятельности которых связана с поставками химических продуктов, сельхозсырья.

Менее значимыми осложнениями для бизнеса по итогам 2013 г. респонденты посчитали **недостаток складских площадей** и **необходимого оборудования**, а также **недостаток информационного обеспечения**.

## Сфера услуг

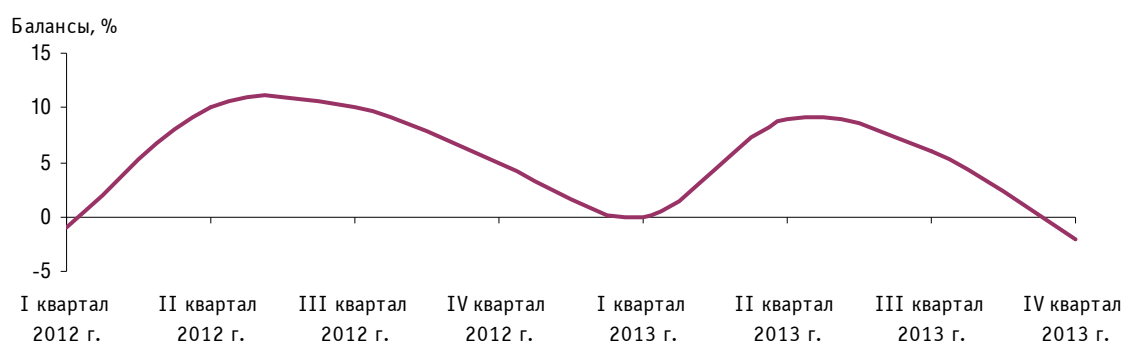
### I. Обобщенная конъюнктура

Результаты ежеквартального конъюнктурного обследования более 5.4 тыс. руководителей организаций сферы услуг свидетельствуют о **продолжении негативных тенденций развития сферы услуг в IV квартале 2013 г.**, что выразилось в:

- продолжении негативной тенденции деятельности сферы услуг, частично обусловленное сезонным спадом активности;
- ухудшении основных показателей, характеризующих состояние делового климата в сфере услуг: балансы оценок изменения спроса на услуги, объема бизнеса, численности занятых, прибыли и конкурентного потенциала достигли отрицательных значений;
- предпринимательские прогнозы на I квартал 2014 г. были самыми низкими за два года проведения обследований.

Ярким свидетельством погружения сферы услуг в ситуацию, близкую к стагнации, является резкое снижение Индекса предпринимательской уверенности, величина которого достигла отрицательного значения, составив (-2%).

Рис. 36. Индекс предпринимательской уверенности в сфере услуг



Динамика **индекса предпринимательской уверенности** – как в целом по выборке, так и по отдельным видам деятельности – подтверждает тезис о системном ухудшении ситуации в сфере услуг. Индекс снизился на 8 п. п. по сравнению с предыдущим кварта-

лом, составив (-2%). Выявленное резкое ухудшение значения ИПУ, даже с учетом негативной сезонной составляющей, позволяет характеризовать деловой климат в сфере услуг как неблагоприятный.

Снижение ИПУ наблюдалось в 12 из 14 обследованных субвидов деятельности сферы услуг, в том числе в 9 из них выявлены отрицательные значения индикатора. Небольшой рост (на 1 п.п.) в зоне положительных значений по сравнению с предыдущим кварталом был отмечен только в сегментах оказания услуг связи и культурно-развлекательной деятельности. При этом во всех без исключения видах услуг ИПУ был ниже, чем в соответствующем периоде предыдущего года.

Наиболее резкий спад индекса, как и следовало ожидать, наблюдался в видах деятельности с максимально выраженной сезонной составляющей. Так, в сегменте оказания санаторно-курортных услуг он снизился на 33 п.п., в гостиничном бизнесе и туризме – на 22 и 21 п.п. соответственно.

Наиболее благоприятный деловой климат, согласно результатам обследования, по-прежнему наблюдался в сегменте страхования, однако даже в этом виде финансовых услуг степень уверенности предпринимателей постепенно снижалась.

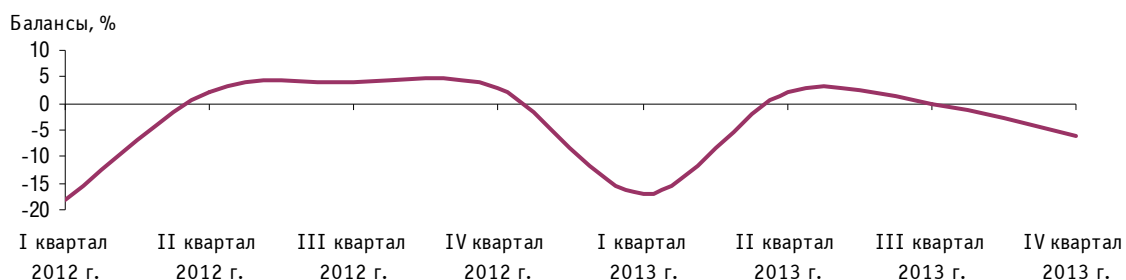
Достаточно успешной в обследуемом периоде можно считать деятельность по организации отдыха и развлечений, культуры и спорта, а также рекламную деятельность, связь, стоматологическую практику. Индекс предпринимательской уверенности в этих сегментах сохранил положительные значения.

Впервые за два года проведения обследований наблюдалось существенное ухудшение делового климата в сфере оказания риэлтерских услуг и услуг по техническому обслуживанию и ремонту автотранспортных средств (ИПУ переместился в отрицательную зону).

Особенное беспокойство вызывает резкое ухудшение ИПУ в сегменте оказания услуг пассажирского транспорта. Видимо, ресурс потребительского спроса со стороны населения начал себя исчерпывать, что вкупе с агрессивной ценовой политикой транспортных компаний вынуждает домашние хозяйства более избирательно и экономно относиться к средствам передвижения. С чуть меньшими проблемами, но с теми же лимитирующими факторами сталкиваются организации, представляющие персональные услуги.

На основании результатов обследования можно констатировать **сокращение спроса на услуги** в IV квартале 2013 г., которое лишь частично объясняется влиянием сезонного фактора. Баланс оценок изменения показателя (-6%) уступал не только значению предыдущего квартала, но и был на 9 п. п. ниже, чем в соответствующем периоде предыдущего года.

Рис. 37. Динамика оценки изменения спроса на услуги в организациях сферы услуг



Сужение спроса наблюдалось в 8 из 13 обследованных видов деятельности. Особенно резко, как и следовало ожидать, упала востребованность санаторно-курортных, туристических и гостиничных услуг; балансы оценок изменения соответствующих оценок составили (-23), (-20) и (-13)%. Заметное сокращение портфеля заказов имело место также в не столь сезонно детерминированных сегментах оказания услуг пассажирского транспорта, ломбардов, а также технического обслуживания и ремонта автотранспортных средств: балансы составили от (-11) до (-12)%.

Наилучшая ситуация со спросом на свои услуги, как, впрочем, и по большинству других операционных показателей, складывается у стоматологов и страховщиков. Причем позитивная динамика в указанных видах экономической деятельности объясняется достаточно просто – в первую очередь, обязательностью многих видов страхования и относительной необходимостью постоянно лечить зубы. При этом большинство потребителей данных видов услуг имеют, как правило, средний и выше среднего уровень располагаемых доходов, позволяющий поддерживать спрос и, как следствие, финансовую ситуацию в этих сегментах услуг.

Результаты обследования показали, что ухудшение спросовой ситуации в IV квартале 2014 г. вызвало заметное снижение физического и стоимостного объема оказанных услуг. Балансы оценок изменения **числа заключенных договоров (количества обслуженных клиентов) и стоимости оказанных услуг** снизились на 5 и 7 п. п. соответственно до выраженных отрицательных значений (-5 и -6%). Обращает на себя внимание, что в соответствующем квартале 2012 г. балансы оценок этих показателей имели, хотя и невысокие, но положительные значения.

Позитивная динамика реализованного спроса наблюдалась только в 4 из 14 обследованных видов деятельности (предоставлении услуг страхования, связи, стоматологических и культурно-развлекательных). Наиболее существенное снижение объема бизнеса имело место в «сезонных» отраслях – санаторно-курортных, туристических и гостиничных услугах.

**Занятость в сфере услуг**, согласно данным обследования, сокращалась в течение всего прошедшего года. Баланс оценок изменения численности работников составил в IV квартале 2013 г. -7%, при этом 15% участников опроса указали на имеющийся кадровый дефицит (в I квартале доля таких мнений составляла 11%).

Понижительная тенденция отмечалась во всех видах сервисной деятельности, за исключением сегментов оказания страховых и стоматологических услуг. Заметно снизилась численность занятых в организациях, кадровые потребности которых определяются в значительной степени сезонными колебаниями активности и где в предыдущем квартале имел место дополнительный наем персонала (санаторно-курортные учреждения и гостиницы). Однако наибольшая интенсивность процесса сокращения штатов, причем на протяжении всего года вне зависимости от сезона, наблюдалась на предприятиях пассажирского транспорта. При этом не менее четверти руководителей указанных предприятий постоянно отмечают и недостаточную численность работников.

## II. Цены

Неблагоприятная конъюнктура рынка услуг лишила большинство предпринимателей возможности вести повышательную ценовую политику, а во многих видах деятельности привела к снижению тарифов. В результате впервые за два года наблюдались отрицательные **темпы роста цен** на услуги: баланс оценок изменения показателя составил (-1%).

Рис. 38. Динамика оценки изменения цен (тарифов) на услуги в организациях сферы услуг



В IV квартале 2013 г., исходя из мнений респондентов, наиболее заметно снижались цены на услуги санаторно-курортных учреждений, переживающих сезонный спад спроса, а также ломбардов; незначительное снижение тарифов имело место в сегментах оказания гостиничных, рекламных, риэлтерских услуг, а также услуг по техническому обслуживанию

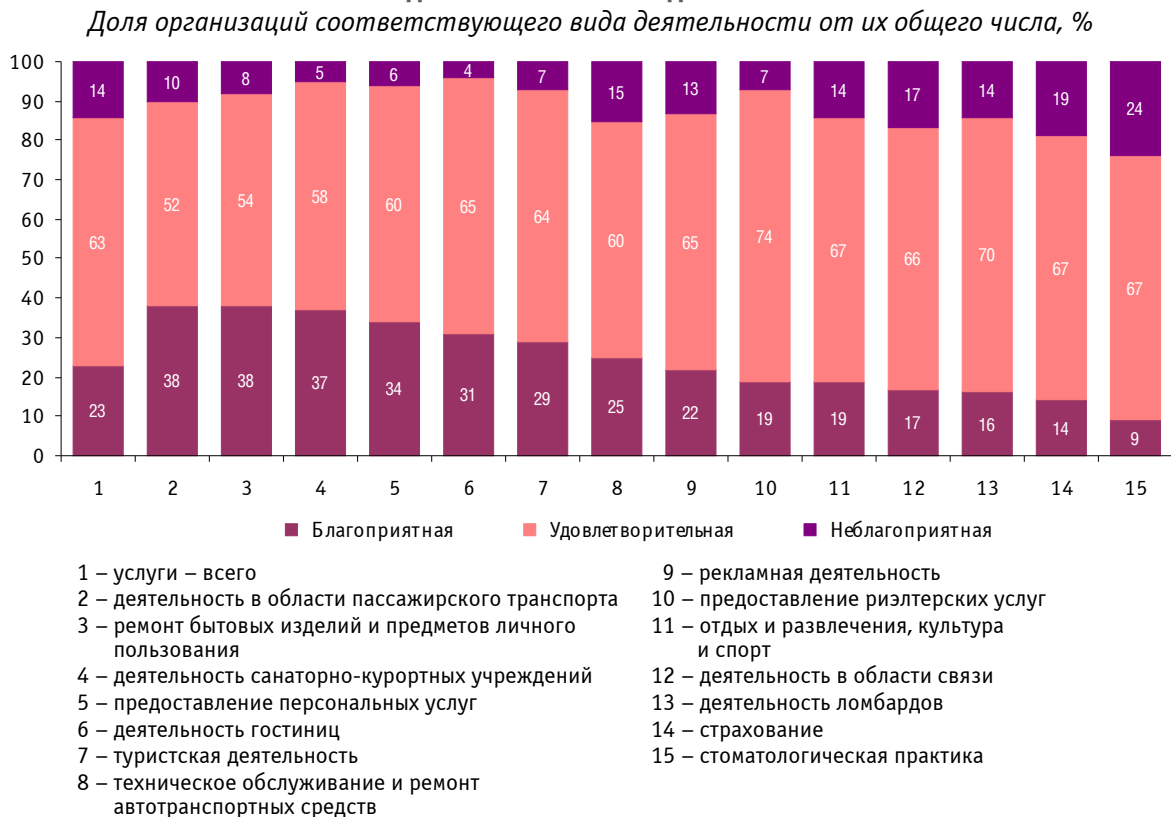
и ремонту автотранспорта. Одновременно несколько подорожали услуги стоматологов и в меньшей степени – услуги связи, страхования и ремонта бытовых изделий, а также персональные, туристические и культурно-развлекательные.

### III. Финансово-экономическая ситуация

Негативная динамика ключевых показателей деятельности повлияла на предпринимательские оценки финансового состояния организаций сервисной сферы. В частности, продолжилось снижение основного финансового индикатора – **объема полученной прибыли**, причем интенсивность этого процесса усилилась. Баланс оценок изменения прибыли в IV квартале 2014 г. упал на 7 п. п. до значения (-11%), что существенно ниже его величины в соответствующем квартале предыдущего года (-2%). Учитывая продолжение и возможное углубление сезонного спада активности в начале года при отсутствии у предпринимателей намерений, а чаще всего и возможности, повышать расценки на услуги, шансы на то, что в этом секторе экономики может возобновиться рост прибыли до середины 2014 г., практически равны нулю. Снижение прибыли по сравнению с предыдущим периодом наблюдалось во всех обследованных видах деятельности, за исключением наиболее стабильных и успешных сегментов оказания страховых и стоматологических услуг.

Предпринимательские оценки **экономического положения сервисных организаций** также несколько ухудшились по сравнению с предыдущим кварталом. Так, доля респондентов, характеризующих сложившуюся ситуацию как «благоприятную», снизилась с 25 до 23%, как «неблагоприятную» – выросла с 13 до 14%. Наиболее часто положительные оценки давали руководители рекламных, спортивно-развлекательных и страховых организаций. В то же время среди предпринимателей, занятых оказанием транспортных услуг и ремонтом бытовых изделий, негативные мнения преобладали над позитивными.

Рис. 39. Оценка экономической ситуации в организациях сферы услуг по видам экономической деятельности



Можно отметить также некоторое ухудшение оценок **конкурентной позиции организаций**. Несмотря на то, что большинство предпринимателей считали ее «нормальной», мнения о «высокой» конкурентоспособности бизнеса придерживались только 4% из них, а о «низкой» – 17% (в IV квартале 2012 г. – соответственно 5 и 11%). В результате баланс оценок уровня данного показателя имел отрицательное значение как в целом по сфере услуг, так и по всем обследованным видам экономической деятельности: от -4% (страхование) до -21% (пассажирский транспорт). Исключение составил только баланс, полученный при обобщении мнений стоматологов (+2%).

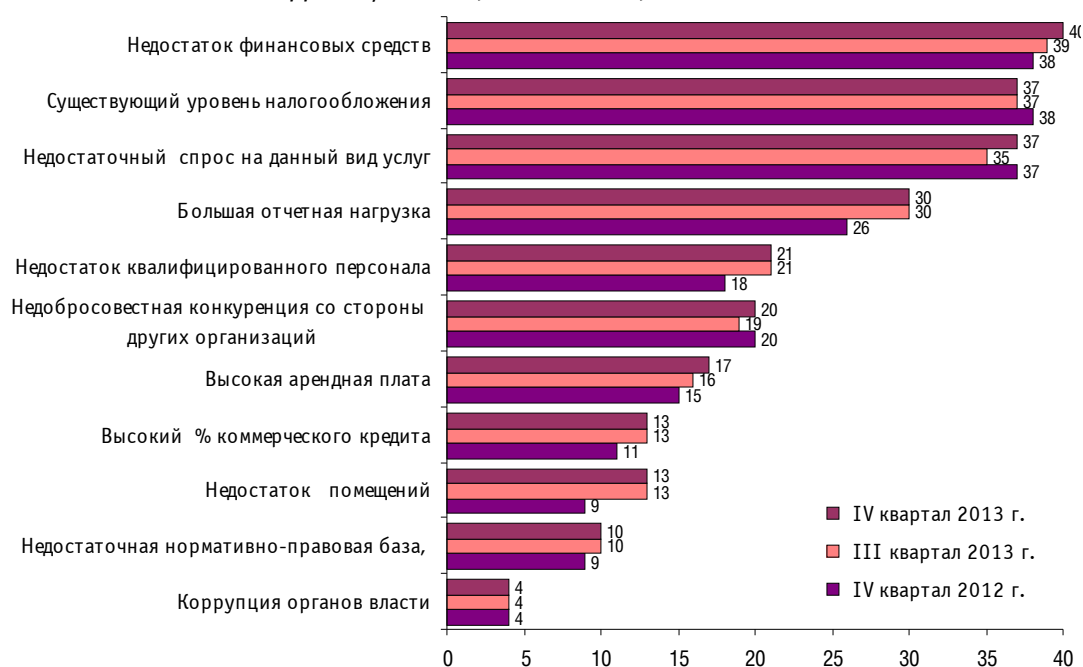
Инвестиционная активность в сфере услуг, исходя из мнений предпринимателей, практически не менялась в течение прошедшего года. Об осуществлении капиталовложений в IV квартале 2013 г. сообщили 74% предпринимателей, из них более трети считали объем инвестиций недостаточным, только 6% отметили положительную динамику показателя и столько же ожидают его рост в начале 2014 г.

#### IV. Факторы, ограничивающие деятельность организаций сферы услуг

В совокупности проблем развития бизнеса в сфере услуг, с точки зрения предпринимателей, неизменно доминируют финансовые и спросовые ограничения. Рейтинг факторов негативного влияния в IV квартале 2013 г. возглавляли **«недостаток финансовых средств»**, а также **«недостаточный спрос на услуги»** и **«существующий уровень налогообложения»**.

Достаточно высока – и при этом имеет тенденцию к дальнейшему росту – доля участников опроса, считающих серьезными помехами в деятельности организаций **«большую отчетную нагрузку»** и **«недостаток квалифицированного персонала»**. Также можно отметить рост в годовом интервале негативного влияния проблем, связанных с обеспеченностью помещениями: «недостаток помещений» и «высокая арендная плата».

Рис. 40. Оценки факторов, отрицательно влияющих на деятельность организаций сферы услуг  
Доля организаций от их общего числа, %



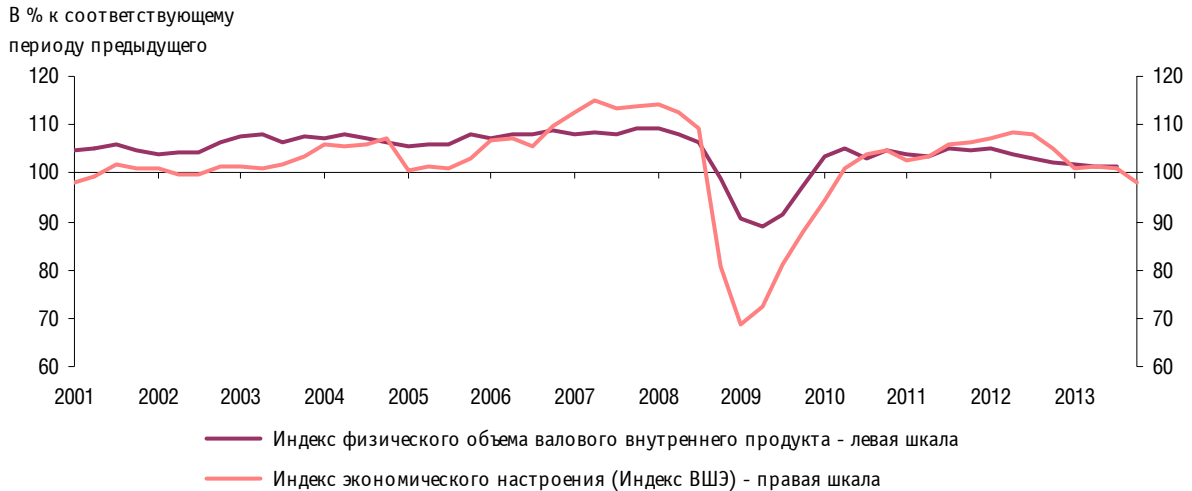
Сравнительный анализ интенсивности воздействия негативных факторов позволил выделить приоритетные проблемы для каждого вида услуг. Так, в 6 из 14 обследованных видов деятельности внимание участников концентрировалось на **высоком уровне налогообложения**. В частности, фискальный прессинг выделили более половины предпринимателей, занимающихся ремонтом бытовых изделий и предметов личного пользования.



## Индекс экономического настроения (Индекс ВШЭ)

В IV квартале 2013 г. **Индекс экономического настроения (Индекс ВШЭ) снизился на 2.9 пункта до значения 98.0**. Впервые за посткризисные годы индикатор опустился ниже своего среднего долгосрочного уровня (100) и, таким образом, деловой климат в целом по обследуемым отраслям экономики характеризуется как неблагоприятный.

Рис. 41. Индекс экономического настроения (Индекс ВШЭ)



Негативная динамика индикатора сложилась под влиянием ухудшения большинства его составляющих. Прежде всего сдали свои позиции неизменные отраслевые лидеры экономического развития последних лет – розничная торговля и сфера услуг. Практически все «потребительские» компоненты ИЭН, представляющие собой балансы оценок руководителями торговых и сервисных фирм основных показателей деятельности своих структур и индекс потребительской уверенности, демонстрировали выраженную понижающую тенденцию, причем их значения существенно снизились как относительно III квартала 2013 г., так и соответствующего периода предыдущего года. Исключение составила «прогнозная» составляющая в розничной торговле: баланс оценок ожидаемого изменения экономического положения торговых фирм показал небольшой рост и удержал деловой климат в отрасли в «благоприятной» зоне.

В сфере услуг синхронно снизились все три компонента ИЭН, включая предпринимательские прогнозы – баланс оценок ожидаемого изменения спроса на услуги впервые за два года проведения обследований сервисной сферы опустился до отрицательной величины.

Индекс потребительской уверенности продолжил движение вниз и достиг наименьшего за последние три года значения.

В то же время компоненты ИЭН в секторах, производящих продукцию, вели себя более стабильно. Балансы оценок уровня спроса (как в промышленности, так и в строительстве), а также уровня запасов готовой промышленной продукции не изменились по сравнению с предыдущим кварталом, а предпринимательские прогнозы (балансы оценок ожидаемого изменения выпуска промышленной продукции и численности занятых в строительстве) даже улучшились.

Негативная динамика Индекса экономического настроения и неблагоприятный деловой климат в обследованных базовых отраслях экономики повышают риск дальнейшего замедления экономического роста в начале 2014 г.

К относительно положительным моментам, не допустившим более акцентированное падение ИЭН, стало, исходя из мнений респондентов, некоторое улучшение в IV квартале 2013 г. делового климата в отраслях реального сектора экономики – промышленности и строительстве. Правда, о появлении тенденций к повышению деловой активности в указанных сегментах говорить пока еще рано, но позитивный сигнал от предпринимателей в IV квартале поступил.



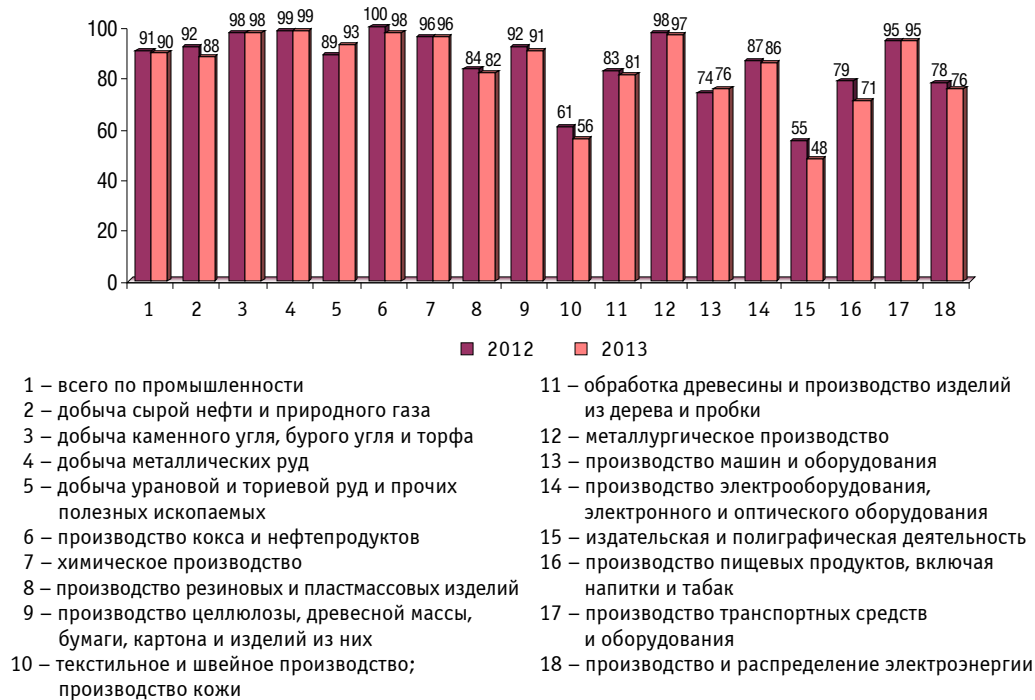
Конечно, переход ИЭН в отрицательную зону наступлением экономического кризиса назвать нельзя. Следует обратить внимание, что, исходя из мнений респондентов, в настоящее время потенциал экономики выше, чем складывающаяся фактическая ситуация. Значит, экономике мешают системные барьеры на пути к возможному увеличению деловой активности. В преодолении этих барьеров совместные усилия должны быть предприняты как главными «фигурантами» экономического процесса – самими предпринимателями, так и основными экономическими регуляторами. Именно от творчества предпринимателей и их управленческих инициатив во многом зависит, в какой фазе делового цикла находится экономика.

## Инвестиционная активность промышленных организаций в 2013 году

Согласно результатам ежегодных выборочных<sup>4</sup> опросов руководителей более 10 тыс. промышленных организаций, проводимых Федеральной службой государственной статистики, в 2013 г. замедление инвестиционной активности в промышленности, наблюдаемое в 2012 г., продолжилось. Стратификация инвестиций в основной капитал по видам экономической деятельности, на фоне традиционного доминирования капиталовложений в организациях, представляющих сырьевой сектор, позволила наблюдать сокращение инвестиционной активности в обрабатывающем секторе и предприятиях, распределяющих электроэнергию газ и воду. Так, по сравнению с предыдущим годом, число респондентов, указавших на осуществление инвестиций, сократилось с 86 до 84% и с 78 до 76% соответственно, что является самыми низкими значениями с 2006 г.

Одновременно, лидерами по инвестиционной активности среди добывающих производств, как и в 2012 г., стали предприятия по добыче металлической руды; каменного угля, бурого угля и торфа.

Рис. 42. Распределение инвестиций в основной капитал по видам экономической деятельности  
Доля от общего числа обследованных организаций соответствующего вида  
экономической деятельности, %



<sup>4</sup> Выборка репрезентативна в целом по отрасли, регионам, различным группам организаций по численности занятых и формам собственности.

В обрабатывающих производствах наибольшая интенсивность капиталовложений сохранилась в организациях по производству кокса и нефтепродуктов, металлургического и химического производства, транспортных средств и оборудования.

Обращает на себя внимание наращивание определенной активности относительно предшествующего года в организациях машиностроения. На фоне серьезной заинтересованности и поддержки государства, возможно, что столь необходимый подъем обрабатывающих отраслей промышленности начнется именно с восстановления указанного сегмента.

Заметное ослабление инвестирования в основной капитал прослеживалось в организациях по производству пищевых продуктов (71% респондентов против 79% в 2012 г.), издательской и полиграфической деятельности (48 против 55%), текстильном и швейном производствах (56 против 61%).

Следует обратить внимание, что именно в этих видах деятельности руководители отдельных предприятий чаще констатировали полное отсутствие инвестиционной деятельности. Наряду с указанными отраслями, в 2013 г. достаточно ярко негативная тенденция обозначилась и в организациях по распределению электроэнергии. Необходимо отметить, что в 2013 г. произошло существенное сокращение инвестпрограмм крупнейшего монополиста Газпрома, причем данная тенденция обозначена и на 2014–2015 гг. Одна из основных причин сокращения инвестиций в газификацию – крайне низкая платежная дисциплина регионов-потребителей, а также замещение инвестиционных расходов текущими издержками на поддержание производства.

Тем не менее, очередное ослабление инвестиционной активности не оказало принципиального влияния на цели и направления деятельности промышленных предприятий.

Так, проведенное обследование позволяет констатировать, что в 2013 г. если не усилилась, то сохранилась преемственность **целевых приоритетов**. Большинство респондентов вновь указывали, что основной целью инвестирования в основной капитал была замена изношенной техники и оборудования, а также комплекс мер, направленных на повышение эффективности производства.

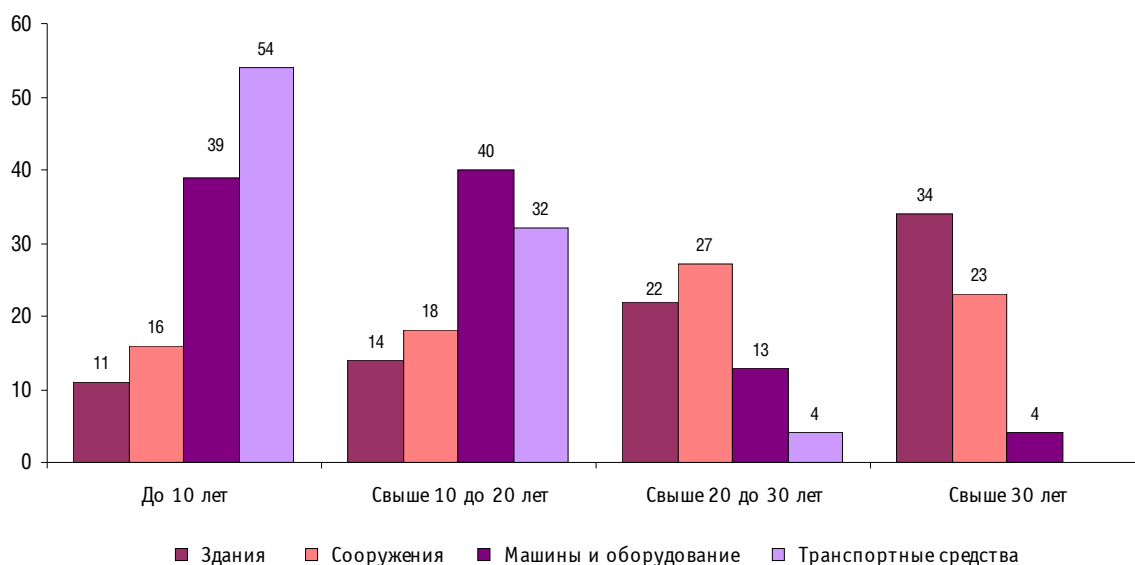
Рис. 43. Цели инвестирования в основной капитал  
Доля от общего числа обследованных организаций, %



Согласно результатам опроса, несмотря на незначительное снижение относительно 2012 г., доля руководителей предприятий (67%), констатирующих, что главной причиной выбытия основных средств явилась физическая изношенность имеющихся машин, оборудования и транспортных средств, продолжила оставаться существенной.

В промышленных организациях практически не наблюдалось ротации основных средств, в результате, в 2013 году доля организаций, располагающих машинами и оборудованием в возрасте от 10 лет, составила более 50%.

Рис. 44. Оценка возраста основных средств в 2013 г.<sup>5</sup>  
% от общего числа обследованных организаций



Особенно сложная ситуация с парком машин и оборудования прослеживалась в организациях по производству транспортных средств и оборудования, где средний возраст задействованных основных средств достигал 17 лет, производству электронного и оптического оборудования (15,4), а также химических производствах (14,8).

Средний возраст транспортных средств в 2013 г. в промышленных организациях составил около 9 лет, а зданий и сооружений – 25 и 20 лет соответственно. При этом в 2013 г. характер финансовых проблем и структура источников инвестирования, не изменились.

**Основными источниками финансирования инвестиций в основной капитал** для большинства организаций являлись собственные средства. В анализируемом периоде об их использовании, как и годом ранее, сообщили 85% респондентов.

Помимо собственных средств промышленных предприятий, в течение текущего года отмечалось расширение использования заемных средств, о чем сообщили 38% руководителей.

Тем не менее, промышленные организации по-прежнему при инвестировании будут в основном опираться на собственные средства, за счет которых в 2014 г. собираются осуществлять инвестиционную деятельность 78% организаций, а задействовать внешние источники финансирования планируют 36% организаций.

### Факторы, лимитирующие инвестиционную деятельность

В 2013 г. изменений по сравнению с 2012 г. в рейтинге ключевых факторов, лимитирующих производственную и инвестиционную деятельность, не наблюдалось.

<sup>5</sup> Сумма ответов не составляет 100% за счет отсутствия ответов у некоторых респондентов.

Рис. 45. Факторы, лимитирующие инвестиционную деятельность  
Доля от общего числа обследованных организаций, %



По оценкам большинства руководителей предприятий, наиболее негативным ограничением продолжал оставаться **«недостаток собственных финансовых ресурсов»**. Дефицит собственных источников инвестирования в большей степени был характерен в 2013 г. для промышленных предприятий по добыче урановой, ториевой руды и прочих полезных ископаемых (72% респондентов), по обработке древесины (70%), а также производящих и распределяющих электроэнергию, газ и воду (68%). В относительно наименьшей степени трудности с финансированием испытывали организации по добыче металлической руды (31% респондентов), сырой нефти и природного газа (47%), каменного угля, бурого угля и торфа (48%). Более четверти руководителей сочли, что складывающийся в течение года деловой климат не смог обеспечить реальную поддержку и создать комфортные условия для инвестирования.

Практически 30% руководителей обозначили фактор **«инвестиционные риски»** как один из серьезных блокирующих составляющих при осуществлении капиталовложений.

Следует отметить, что вышеуказанный перечень не исчерпывающий в списке сдерживающих ограничений, однако именно эта группа факторов оказывала наиболее сильное влияние на эффективность инвестиционного процесса.

В оценке негативных воздействий в 2013 г. актуальными были недостаточный спрос на продукцию, высокий процент коммерческого кредита, низкая прибыльность инвестиций в основной капитал, а также вопросы, касающиеся несовершенства нормативно-правовой базы.

Таким образом, ни объёмы инвестиций, ни их направления и структура не обеспечили насущных потребностей предприятий в обновлении производственно-технического аппарата. Груз сложных финансово-экономических проблем в ближайшее время вряд ли позволит предприятиям промышленности активизировать инвестиционные процессы.

## ДИНАМИКА ОСНОВНЫХ ПОКАЗАТЕЛЕЙ ДЕЛОВОЙ АКТИВНОСТИ ОРГАНИЗАЦИЙ РАЗЛИЧНЫХ СЕКТОРОВ ЭКОНОМИКИ РОССИИ<sup>6</sup>

Таблица 1

### Промышленные организации

	Год	Янв.	Фев.	Март	Апр.	Май	Июнь	Июль	Авг.	Сент.	Окт.	Нояб.	Дек.	
Выпуск основного вида продук- ции в нату- ральном выражении	В текущем месяце по сравнению с предыдущим месяцем													
	2011	В	7	7	4	2	1	2	3	4	9	3	4	5
		С	61	61	62	62	61	60	61	62	63	61	60	63
	2012	В	4	5	6	5	4	5	3	5	6	4	7	7
		С	64	61	62	63	64	63	63	61	62	62	61	63
	2013	В	7	6	3	0	2	2	1	2	2	3	7	8
		С	63	62	63	64	62	64	63	64	64	63	65	64
	Перспективы изменения в ближайшие 3 месяца <sup>7</sup>													
	2014	В	23	26	26	31								
		С	59	58	58	59								
Спрос на продукцию	Уровень в текущем месяце <sup>7</sup>													
	2011	В	-22	-23	-26	-26	-24	-21	-23	-23	-22	-21	-22	-22
		С	70	69	70	68	68	67	65	65	66	67	68	70
	2012	В	-23	-24	-22	-20	-21	-19	-18	-21	-20	-20	-19	-19
		С	75	70	70	72	71	71	70	71	72	74	73	73
	2013	В	-25	-23	-25	-26	-26	-27	-30	-31	-31	-32	-31	-30
		С	73	71	71	70	70	63	62	63	63	62	63	64
	Перспективы изменения в ближайшие 3 месяца													
	2014	В	21	23	24	19								
		С	59	59	60	61								
Запасы готовой продукции	Уровень в текущем месяце <sup>7</sup>													
	2011	В	-3	-3	-3	-4	-1	-2	-2	-1	-1	1	-1	-2
		С	68	68	66	65	66	68	67	69	68	69	70	68
	2012	В	-1	-1	-1	0	-1	0	0	0	1	0	0	-1
		С	62	68	69	70	71	69	70	71	70	71	71	70
	2013	В	0	0	-1	0	-3	-2	-3	-3	-2	-2	-3	-3
		С	82	82	82	82	81	82	81	83	82	82	83	83

<sup>6</sup> Для каждого периода обследований приводится динамика значений следующих показателей:

В – баланс (в процентах);

С – доля респондентов, отметивших неизменность показателя или «нормальный» уровень этого показателя (в процентах).

<sup>7</sup> Компонент индекса предпринимательской уверенности.

**«Деловой климат в реальном секторе и сфере услуг в России» в IV квартале 2013 года**

	Год	Янв.	Фев.	Март	Апр.	Май	Июнь	Июль	Авг.	Сент.	Окт.	Нояб.	Дек.	
Цены реализации готовой продукции	В текущем месяце по сравнению с предыдущим месяцем													
	2011	В	15	16	17	15	12	11	12	12	8	11	11	11
		С	73	72	75	77	82	81	80	82	82	81	81	81
	2012	В	7	7	7	8	8	10	13	12	13	12	9	9
		С	85	83	83	86	84	84	79	80	81	82	83	83
	2013	В	9	8	6	7	6	6	8	9	7	7	9	10
С		83	84	84	85	84	84	82	81	83	85	85	84	
Численность занятых	Перспективы изменения в ближайшие 3 месяца													
	2014	В	5	7	8	5								
		С	75	77	78	75								
Экономическая ситуация	Уровень в текущем месяце													
	2011	В	-8	-9	-10	-9	-10	-10	-9	-9	-9	-9	-7	-7
		С	80	79	78	77	80	78	79	79	79	79	79	79
	2012	В	-7	-7	-7	-6	-6	-5	-6	-6	-6	-6	-5	-4
		С	79	79	79	78	80	81	80	80	80	80	79	80
	2013	В	-2	-3	-4	-3	-4	-8	-9	-8	-9	-10	-8	-7
		С	80	79	82	79	78	76	75	74	73	72	74	75
	Перспективы изменения в ближайшие 3 месяца													
2014	В	20	23	23										
	С	62	63	65										

## Строительство

	Год	I	II	III	IV		Год	I	II	III	IV		
Общее экономическое положение	Уровень в текущем квартале					Портфель заказов	Уровень в текущем квартале <sup>7</sup>						
	2011	B	-7	-7	-5		-5	2011	B	-23	-24	-22	-23
		C	75	79	79		77		C	75	72	74	75
	2012	B	-3	-4	-4		-3	2012	B	-22	-24	-23	-24
		C	75	76	74		75		C	74	72	73	74
	2013	B	0	-2	-1		0	2013	B	-19	-23	-21	-21
		C	80	82	79		80		C	79	75	77	77
	В следующем квартале по сравнению с текущим кварталом						В следующем квартале по сравнению с текущим кварталом						
	2014	B	20					2014	B	23			
		C	78						C	75			
Физический объем работ	В текущем квартале по сравнению с предыдущим кварталом					Оценка производственных мощностей относительно спроса на СМР	Уровень в текущем квартале						
	2011	B	1	-5	-2		3	2011	B	-11	-9	-7	-11
		C	57	59	56		53		C	85	87	89	87
	2012	B	3	-6	-5		2	2012	B	-10	-9	-9	-9
		C	55	54	55		52		C	86	87	89	87
	2013	B	-1	-7	-7		-3	2013	B	-8	-7	-8	-6
		C	53	51	51		53		C	90	91	90	92
	В следующем квартале по сравнению с текущим кварталом						В следующем квартале по сравнению с текущим кварталом <sup>7</sup>						
	2014	B	27					2014	B	15			
		C	71						C	79			
Цены на строительные материалы	В текущем квартале по сравнению с предыдущим кварталом					Цены на СМР	В текущем квартале по сравнению с предыдущим кварталом						
	2011	B	71	73	75		73	2011	B	51	51	53	51
		C	27	25	25		25		C	43	43	43	45
	2012	B	72	73	73		72	2012	B	48	49	49	50
		C	26	27	27		28		C	48	45	47	46
	2013	B	71	73	73		70	2013	B	51	50	50	49
		C	27	27	27		28		C	45	46	46	47
	В текущем квартале по сравнению с предыдущим кварталом						В текущем квартале по сравнению с предыдущим кварталом						
	2011	B	-4	-10	-9		-9	2011	B	-1	-3	-2	-4
		C	62	66	63		63		C	57	60	59	57
2012	B	-4	-7	-6	-4	2012	B	-1	-1	1	0		
	C	66	65	64	68		C	53	53	54	56		
2013	B	-4	-3	-6	-6	2013	B	-2	-3	-2	-2		
	C	66	65	62	60		C	57	55	58	61		
Обеспеченность собственными финансовыми средствами	В текущем квартале по сравнению с предыдущим кварталом					Обеспеченность кредитными и заемными финансовыми средствами	В текущем квартале по сравнению с предыдущим кварталом						
	2011	B	-4	-10	-9		-9	2011	B	-1	-3	-2	-4
		C	62	66	63		63		C	57	60	59	57
	2012	B	-4	-7	-6		-4	2012	B	-1	-1	1	0
		C	66	65	64		68		C	53	53	54	56
	2013	B	-4	-3	-6		-6	2013	B	-2	-3	-2	-2
		C	66	65	62		60		C	57	55	58	61



Таблица 3

## Розничная торговля

	Год	I	II	III	IV		Год	I	II	III	IV		
Общая экономическая ситуация	В текущем квартале по сравнению с предыдущим кварталом <sup>7</sup>					Заказы на поставку товаров	В текущем квартале по сравнению с предыдущим кварталом						
	2011	В	0	-1	2		1	2011	В	4	6	3	-2
		С	68	69	70		69		С	58	56	57	54
	2012	В	5	7	6		4	2012	В	1	8	6	2
		С	69	73	74		72		С	59	54	57	54
	2013	В	4	5	4		0	2013	В	3	10	9	1
		С	72	71	75		71		С	59	58	59	57
	В следующем квартале по сравнению с текущим кварталом <sup>7</sup>							В следующем квартале по сравнению с текущим кварталом					
	2014	В	14					2014	В	8			
		С	67						С	64			
Оборот розничной торговли	В текущем квартале по сравнению с предыдущим кварталом					Объем продаж в натуральном выражении	В текущем квартале по сравнению с предыдущим кварталом						
	2011	В	3	3	-2		-6	2011	В	-2	+1	-3	-9
		С	39	37	36		34		С	46	45	47	43
	2012	В	-1	4	3		1	2012	В	-4	3	1	-4
		С	41	40	39		37		С	50	49	49	46
	2013	В	-1	8	4		-6	2013	В	-1	8	4	-7
		С	41	40	40		40		С	49	48	50	47
	Обеспеченность собственными финансовыми ресурсами	В текущем квартале по сравнению с предыдущим кварталом					Прибыль	В текущем квартале по сравнению с предыдущим кварталом					
2011		В	-8	-2	-5	-5		2011	В	-6	-11	-6	-12
		С	76	78	77	74			С	44	43	44	40
2012		В	-5	-2	-2	-3		2012	В	-5	1	1	-4
		С	79	78	80	79			С	45	49	45	44
2013		В	-4	-3	-4	-4		2013	В	-6	0	-2	-9
		С	80	77	78	78			С	48	47	46	47
Цены реализации		В текущем квартале по сравнению с предыдущим кварталом						Складские запасы	Уровень в текущем квартале <sup>7</sup>				
	2011	В	48	49	46	43	2011		В	-3	-3	-4	-7
		С	44	43	46	49			С	89	89	88	85
	2012	В	40	42	43	43	2012		В	-2	-4	-3	-3
		С	52	52	51	51			С	88	88	89	87
	2013	В	41	42	41	39	2013		В	-5	3	-2	5
		С	53	53	51	55		С	87	87	86	86	
	В следующем квартале по сравнению с текущим кварталом					Численность занятых	В следующем квартале по сравнению с текущим кварталом						
	2014	В	37					2014	В	0			
		С	56				С		82				



## Оптовая торговля

	Год	I	II	III	IV		Год	I	II	III	IV		
Общее экономическое положение	В текущем квартале по сравнению с предыдущим кварталом <sup>7</sup>					Складские запасы	Уровень в текущем квартале <sup>7</sup>						
	2011	В	-3	-4	-3		-1	2011	В	-7	-10	-9	-7
		С	67	66	67		65		С	85	80	81	81
	2012	В	-1	-2	2		4	2012	В	-5	-6	-8	-4
		С	69	70	68		68		С	85	86	82	86
	2013	В	3	1	2		3	2013	В	-2	-2	-2	-2
		С	67	69	71	71	С		88	88	88	88	
	В следующем квартале по сравнению с текущим кварталом <sup>7</sup>					Численность занятых	В следующем квартале по сравнению с текущим кварталом						
	2014	В	11					2014	В	4			
		С	71				С		82				
Оптовый товарооборот	В текущем квартале по сравнению с предыдущим кварталом					Объем продаж в натуральном выражении	В текущем квартале по сравнению с предыдущим кварталом						
	2011	В	1	-5	-6		0	2011	В	-2	-6	-5	-3
		С	17	17	18		18		С	26	26	27	25
	2012	В	-4	-3	3		+1	2012	В	-2	-3	1	2
		С	20	19	17		17		С	28	29	27	28
	2013	В	-5	-8	-2		-1	2013	В	-6	-7	-3	-1
С		41	20	18	20	С	32		31	29	31		
Цены реализации	В текущем квартале по сравнению с предыдущим кварталом					Цены закупки	В текущем квартале по сравнению с предыдущим кварталом						
	2011	В	57	60	59		63	2011	В	66	68	66	68
		С	31	30	31		29		С	26	26	26	26
	2012	В	53	53	60		61	2012	В	59	61	65	65
		С	37	37	34		33		С	33	31	29	30
	2013	В	54	48	54		56	2013	В	61	54	60	63
		С	38	38	36	36	С		33	33	32	33	
	В следующем квартале по сравнению с текущим кварталом						В следующем квартале по сравнению с текущим кварталом						
	2014	В	55					2014	В	55			
		С	41				С		39				
Обеспеченность собственными финансовыми ресурсами	В текущем квартале по сравнению с предыдущим кварталом					Обеспеченность кредитными и заемными финансовыми ресурсами	В текущем квартале по сравнению с предыдущим кварталом						
	2011	В	-3	-5	-7		-3	2011	В	0	2	3	1
		С	77	75	73		73		С	76	74	73	73
	2012	В	1	1	-2		1	2012	В	1	1	1	1
		С	75	75	76		75		С	75	77	75	75
	2013	В	-1	-2	-1		-1	2013	В	-3	-1	0	0
С		77	78	73	73	С	77		77	76	76		

Таблица 5

Сфера услуг<sup>8</sup>

		Год	I	II	III	IV			Год	I	II	III	IV
Общее экономическое положение	В текущем квартале по сравнению с предыдущим кварталом <sup>7</sup>						В текущем квартале по сравнению с предыдущим кварталом <sup>7</sup>						
	2012	В	-	9	11	8	2012	В	-	2	4	3	
		С	-	65	63	64		С	-	56	57	57	
	2013	В	-4	9	12	2	2013	В	-17	2	0	-6	
		С	84	63	62	64		С	59	60	60	60	
	В следующем квартале по сравнению с текущим кварталом						В следующем квартале по сравнению с текущим кварталом <sup>7</sup>						
	2014	В	5				2014	В	3				
		С	65					С	65				
Число заключенных договоров или обслуженных клиентов	В текущем квартале по сравнению с предыдущим кварталом						В текущем квартале по сравнению с предыдущим кварталом						
	2012	В	-	1	5	2	2012	В	-	2	3	2	
		С	-	56	58	58		С	-	82	81	82	
	2013	В	-16	1	0	-5	2013	В	-2	-1	-1	-3	
		С	60	61	62	63		С	84	85	85	85	
	В следующем квартале по сравнению с текущим кварталом						В следующем квартале по сравнению с текущим кварталом						
	2014	В	-2				2014	В	1				
		С	66					С	87				
Цены (тарифы) на услуги	В текущем квартале по сравнению с предыдущим кварталом						В текущем квартале по сравнению с предыдущим кварталом						
	2012	В	-	4	5	3	2012	В	-	-2	1	-2	
		С	-	83	83	84		С	-	52	53	53	
	2013	В	1	3	3	-1	2013	В	-21	-5	-4	-11	
		С	79	83	85	85		С	59	61	62	61	
	В следующем квартале по сравнению с текущим кварталом						В следующем квартале по сравнению с текущим кварталом						
	2014	В	3				2014	В	-7				
		С	85					С	65				

<sup>8</sup> В данных, приведенных в таблице 5, сезонная составляющая не исключена.

Таблица 7

## Индексы предпринимательской уверенности

	Год	Янв.	Фев.	Март	Апр.	Май	Июнь	Июль	Авг.	Сент.	Окт.	Нояб.	Дек.
Промышленное производство	2011	0	0	0	-1	-1	0	1	0	0	0	0	1
	2012	-3	-2	0	0	0	1	1	2	1	0	1	1
	2013	0	0	-1	-2	-2	-2	-2	-2	-2	-2		
	Год	I квартал			II квартал			III квартал			IV квартал		
Строительство	2011	-7			-6			-8			-12		
	2012	-7			-6			-7			-5		
	2013	-5			-8			-4			-3		
Розничная торговля	2011	5			4			6			6		
	2012	8			9			7			6		
	2013	8			6			6					
Оптовая торговля	2011	4			8			9			4		
	2012	5			6			9			7		
	2013	7			6			6					
Сфера <sup>9</sup> услуг	2012				10			10			5		
	2013	0			9			6			-2		

Таблица 8

## Уровень загрузки производственных мощностей (в процентах)

	Год	Янв.	Фев.	Март	Апр.	Май	Июнь	Июль	Авг.	Сент.	Окт.	Нояб.	Дек.
Промышленное производство	2011	61	60	61	61	61	61	63	63	63	62	63	63
	2012	62	63	63	63	63	63	64	64	64	64	64	64
	2013	65	65	65	64	65	62	63	63	64	63	63	64
	Год	I квартал			II квартал			III квартал			IV квартал		
Строительство	2011	60			61			63			63		
	2012	60			61			63			62		
	2013	63			63			64			65		

<sup>9</sup> Сезонная составляющая не исключена.