

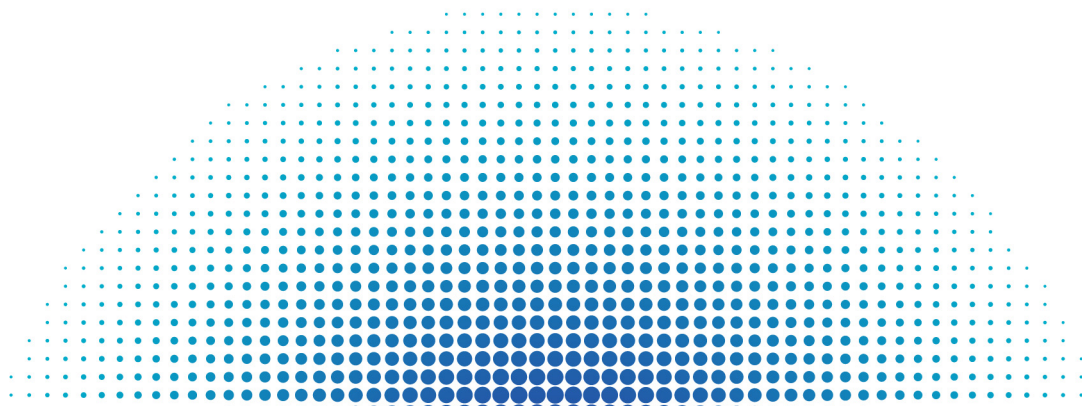


ВЫСШАЯ ШКОЛА ЭКОНОМИКИ  
НАЦИОНАЛЬНЫЙ ИССЛЕДОВАТЕЛЬСКИЙ УНИВЕРСИТЕТ



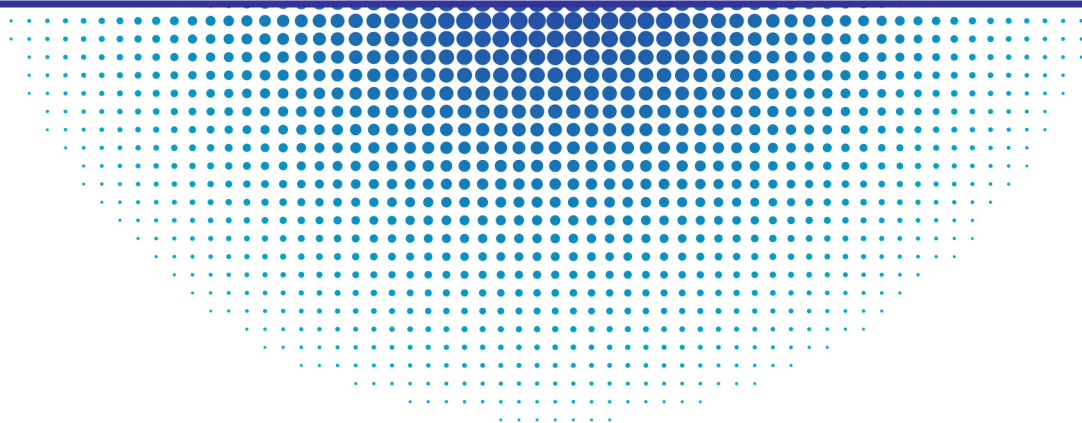
Институт статистических исследований  
и экономики знаний

Центр конъюнктурных исследований



---

**ДЕЛОВОЙ КЛИМАТ  
В ПРОМЫШЛЕННОСТИ  
В ИЮНЕ 2012 ГОДА**



Июль '12

---

Москва

**10** лет  
Институт статистических  
исследований и экономики  
знаний НИУ ВШЭ



**ВЫСШАЯ ШКОЛА ЭКОНОМИКИ**  
НАЦИОНАЛЬНЫЙ ИССЛЕДОВАТЕЛЬСКИЙ УНИВЕРСИТЕТ



**Институт статистических исследований  
и экономики знаний**

**Центр конъюнктурных исследований**

# **ДЕЛОВОЙ КЛИМАТ В ПРОМЫШЛЕННОСТИ В ИЮНЕ 2012 ГОДА**

Москва  
2012

**Деловой климат в промышленности в июне 2012 г. –**  
М.: НИУ ВШЭ, 2012. – 20 с.

**Центр конъюнктурных исследований Института статистических исследований и экономики знаний НИУ ВШЭ** представляет информационно-аналитический материал по результатам конъюнктурных обследований деловой активности промышленных предприятий. Материал подготовлен в рамках Программы фундаментальных исследований НИУ ВШЭ на основе конъюнктурных опросов руководителей промышленных организаций, проводимых Федеральной службой государственной статистики в режиме ежемесячного мониторинга.

Конъюнктурные обследования направлены на оперативное получение от предпринимателей в дополнение к официальным статистическим данным краткосрочных качественных оценок состояния бизнеса и основных тенденций его динамики, особенностей функционирования хозяйствующих субъектов, их намерений, сложившегося делового климата, а также важнейших факторов, лимитирующих производственную деятельность.

Программа обследований сопоставима с международными стандартами и подходами, принятыми в странах ОЭСР, и базируется на Гармонизированной Европейской Системе обследований деловых тенденций.

Структура выборочной совокупности промышленных предприятий идентична структуре генеральной статистической совокупности. При этом объем выборки достаточен для получения необходимой точности выборочных оценок показателей на всех уровнях разработки статистических данных по каждому разделу ОКВЭД или по виду деятельности, относящемуся к соответствующему разделу:

- добыча полезных ископаемых (раздел С);
- обрабатывающие производства (раздел D);
- производство и распределение электроэнергии, газа и воды (раздел E).

Указанные выборки рассчитаны Федеральной службой государственной статистики.

**Институт статистических исследований и экономики знаний**

Адрес: 101000, Москва, ул. Мясницкая, д. 20  
Телефон: (495) 621–28–73, факс: (495) 625–03–67  
E-mail: [issek@hse.ru](mailto:issek@hse.ru)  
<http://issek.hse.ru>

Центр конъюнктурных исследований Института статистических исследований и экономики знаний Национального исследовательского университета ВШЭ представляет аналитический материал о состоянии делового климата в промышленности в июне 2012 г. и ожиданиях предпринимателей на ближайшие 3–4 месяца.

В докладе использованы результаты очередного ежемесячного опроса руководителей 4.5 тыс. крупных и средних промышленных предприятий различных видов экономической деятельности, проведенного Федеральной службой государственной статистики.

## Обобщенная оценка промышленной конъюнктуры<sup>1</sup>

Результаты июньского опроса продемонстрировали определенное оживление делового климата в отрасли. Причем отмечаемый предпринимательский оптимизм связан, в первую очередь, с улучшением производственной и спросовой ситуаций. Вместе с тем, зафиксированные положительные производственные изменения не привели к улучшению ситуации на рынке труда и не остановили негативную динамику финансовой составляющей деятельности промышленных предприятий.

К положительным моментам июньского опроса необходимо отнести переход величины **индекса предпринимательской уверенности**<sup>2</sup> в июне из отрицательной зоны в нейтральную.

Стабильной оставалась ситуация с запасами готовой продукции на складах и средним уровнем загрузки производственных мощностей.

Следует отметить, что выявленные июньским опросом позитивные сигналы пока еще рано характеризовать как перелом тенденции от вялотекущего роста промышленного производства с оттенком стагнации к акцентированному росту. В первую очередь, это связано со слишком большой неопределенностью на мировом и внутреннем товарных рынках, а также с последними событиями на валютном рынке и явной тенденцией к снижению цен на углеводородное сырье.

Наряду с положительными изменениями опросом выявлены и отрицательные. В частности, на тех предприятиях, где наблюдалась рекрутинговая деятельность, у 11% отмечено увеличение численности персонала по сравнению с маем текущего года, а на 14% – сокращение занятых. Продолжилась негативная тенденция преобладания доли предприятий, у которых по сравнению с предыдущим месяцем сократились собственные финансовые ресурсы и прибыль, над долей тех, где наблюдался рост.

Отрицательным моментом, зафиксированным июньским опросом, явилось также ускорение текущих и ожидаемых тенденций к росту цен на отгруженную продукцию и потребляемые материальные ресурсы. В частности, 13% предпринимателей сообщили об увеличении в анализируемом месяце цен на реализуемую продукцию и 27% – на сырье и материалы по сравнению с маем текущего года. При этом 84 и 72% предприятий соответственно сохранили майский уровень цен по этим позициям.

<sup>1</sup> Проведена сезонная корректировка временных рядов показателей деятельности промышленных организаций.

<sup>2</sup> Индекс предпринимательской уверенности в промышленности рассчитывается как среднее арифметическое значение балансов по фактически сложившимся уровням спроса и запасам готовой продукции (с обратным знаком) и ожидаемой тенденции выпуска продукции; в процентах.

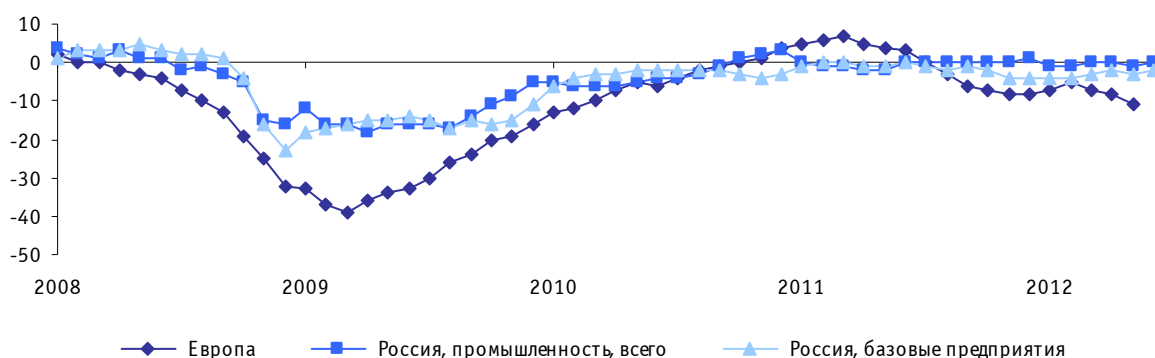
**Динамика оценок изменения показателей деятельности  
промышленных предприятий**  
Балансы, %<sup>3</sup>

	2011	2012					
	июнь	январь	февраль	март	апрель	май	июнь
Спрос на продукцию	2	3	3	4	2	1	4
Выпуск основного вида продукции в натуральном выражении	2	4	5	6	5	4	5
Запасы готовой продукции	-2	-1	-1	-1	-1	0	0
Численность занятых	0	1	1	-2	-1	-2	-3
Обеспеченность собственными финансовыми средствами	-7	-1	-3	-2	-4	-3	-3
Прибыль	-9	-2	-3	-3	-5	-4	-3
Цены на реализуемую продукцию	11	7	7	7	8	8	10
Цены на сырье и материалы	33	26	24	24	25	24	26

Прогнозы «директорского корпуса» относительно перспектив развития своих предприятий на ближайшие 3–4 месяца, практически по всем основным показателям деятельности принципиально не меняются и носят достаточно осторожный характер с незначительным преобладанием возможных позитивных изменений.

В результате отмеченных положительных процессов в производственной деятельности российских промышленных предприятий в июне 2012 г. величина основного результирующего композитного индикатора исследования – сезонно откорректированного **индекса предпринимательской уверенности** – увеличилась по сравнению с маем на 1 п. п. и составила (0%), вернувшись к значению марта–апреля текущего года. В то же время соответствующий индекс по крупнейшим базовым<sup>4</sup> предприятиям (около 500) также возрос на 1 п. п. и составил (-2%).

**Рис. 1. Динамика индекса предпринимательской уверенности**



*Источники:* по России – Центр конъюнктурных исследований Института статистических исследований и экономики знаний НИУ ВШЭ, по Европе – Economic and Financial Affairs, European Commission.

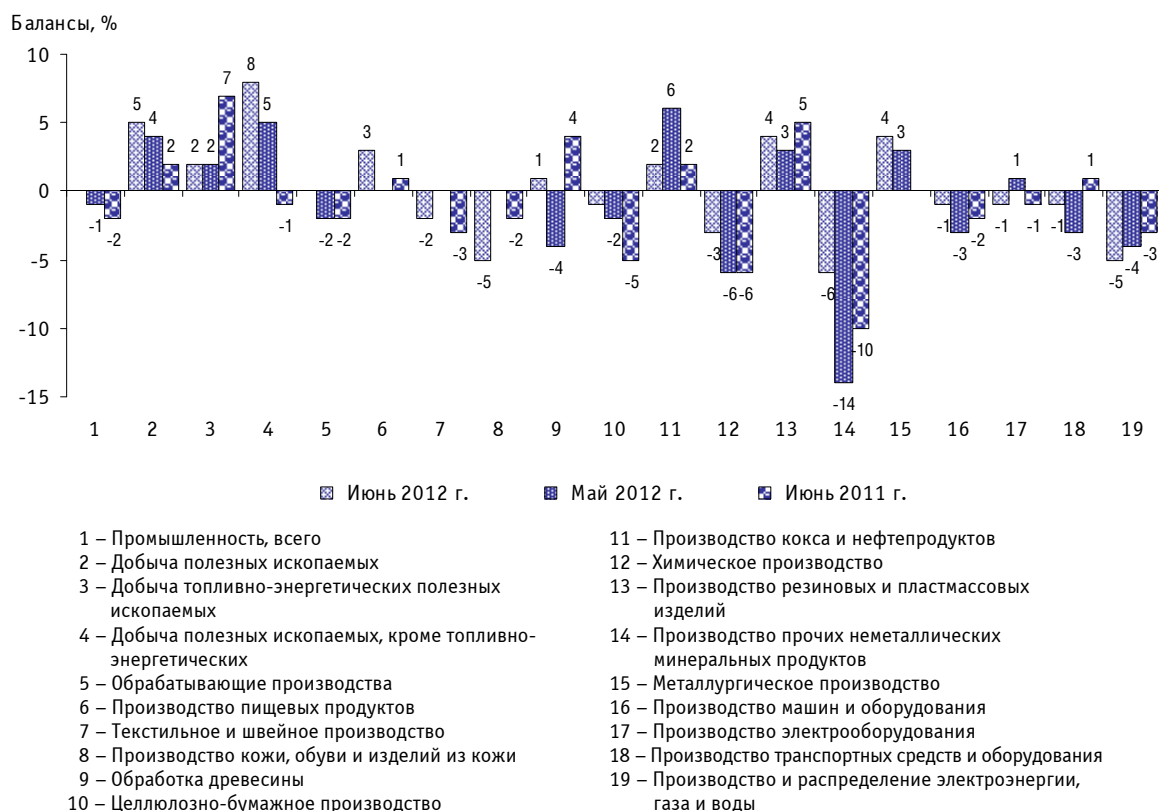
<sup>3</sup> Баланс – разность долей респондентов, отметивших «увеличение» и «уменьшение» показателя по сравнению с предыдущим месяцем, или разность долей респондентов, отметивших уровень показателя как «выше нормального» и «ниже нормального» в отчетном месяце; в процентах.

<sup>4</sup> Согласно методологии Федеральной службы государственной статистики, к базовым относятся организации, производящие наибольший объем продукции в своем виде деятельности.

Наибольшая величина индекса предпринимательской уверенности среди укрупненных видов промышленной деятельности зафиксирована в организациях добывающих отраслей (+5%). В организациях обрабатывающих производств значение индекса по сравнению с маем увеличилось на 2 п. п. и составило 0%, против –2% в июне прошлого года. В анализируемом периоде минимальная величина индекса (–5%) отмечалась на предприятиях, производящих электроэнергию, газ и воду.

Максимальная величина индекса предпринимательской уверенности в июне в добывающих производствах зафиксирована в организациях, добывающих полезные ископаемые, кроме топливно-энергетических (+8%), в обрабатывающих – в сфере металлургического производства, а также производства резиновых и пластмассовых изделий (+4% соответственно). Наименьшее значение – на предприятиях, изготавливающих прочие неметаллические минеральные продукты (–6%).

Рис. 2. Индекс предпринимательской уверенности по видам деятельности

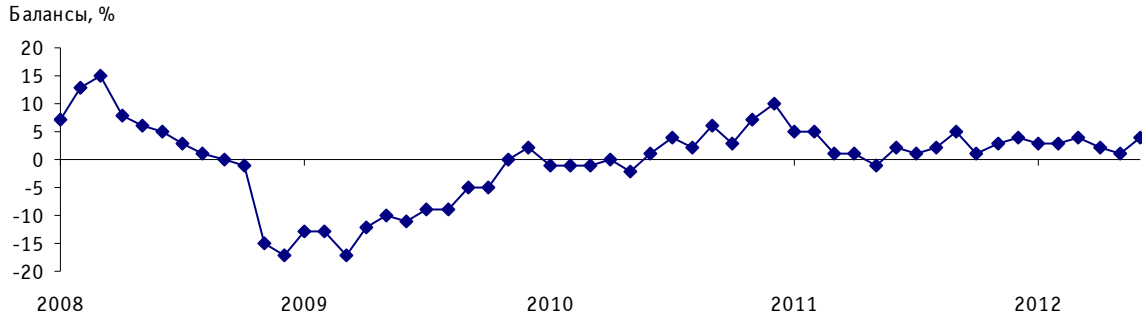


Исходя из мнений респондентов, наиболее оптимистичные оценки деятельности своих структур в июне давали руководители средних по концентрации занятых предприятий. Менее оптимистично, но лучше, чем в мае, оценили производственную деятельность своих структур руководители крупных системообразующих предприятий.

## Производственная деятельность

Производственная деятельность в промышленных организациях, по оценкам их руководителей, в июне характеризовалась ускорением темпов роста внутреннего **спроса** на промышленную продукцию. Так, баланс оценки изменения показателя увеличился за месяц на 3 п. п. и составил +4% (против +2% в июне прошлого года).

Рис. 3. Динамика оценки изменения спроса на продукцию промышленных организаций



Наибольшая интенсивность спроса на свою продукцию наблюдалась на предприятиях металлургического производства, выпускающих резиновые и пластмассовые изделия, а также прочие неметаллические минеральные продукты. Заметное снижение спроса на продукцию отмечалось в сфере производства транспортных средств и оборудования.

Исходя из мнений респондентов, в анализируемом периоде на российском промышленном рынке работало лишь 23% предприятий, у которых спрос на выпускаемую продукцию был «ниже нормального» уровня. Конечно, следует учитывать, что многие российские предприятия работают в условиях слабой, а, зачастую вообще отсутствия конкуренции, когда спросовые проблемы не являются первостепенными. Однако, сопоставляя отчетные данные с предыдущими, необходимо констатировать, что столь относительно позитивные предпринимательские оценки были характерны только для докризисного периода. Почти 80% участников опроса оценили уровень объема отгруженной продукции в июне текущего года как «нормальный» и «выше нормального» (72 и 7% соответственно). Лучшие значения данного показателя были выявлены более четырех лет назад.

Положительная динамика спросовой ситуации повлияла на замедление отрицательного воздействия на производственную деятельность **недостаточного спроса на продукцию предприятия внутри страны** (с 45 в июне 2011 г. до 42% в июне 2012 г.). Следует отметить, что это наилучший результат, начиная с января 2009 г. При этом наибольший дискомфорт от действия данного фактора испытали организаций, производящие прочие неметаллические минеральные продукты (54%), целлюлозно-бумажного производства, издательской и полиграфической деятельности (53%), выпускающие транспортные средства и оборудование (51%).

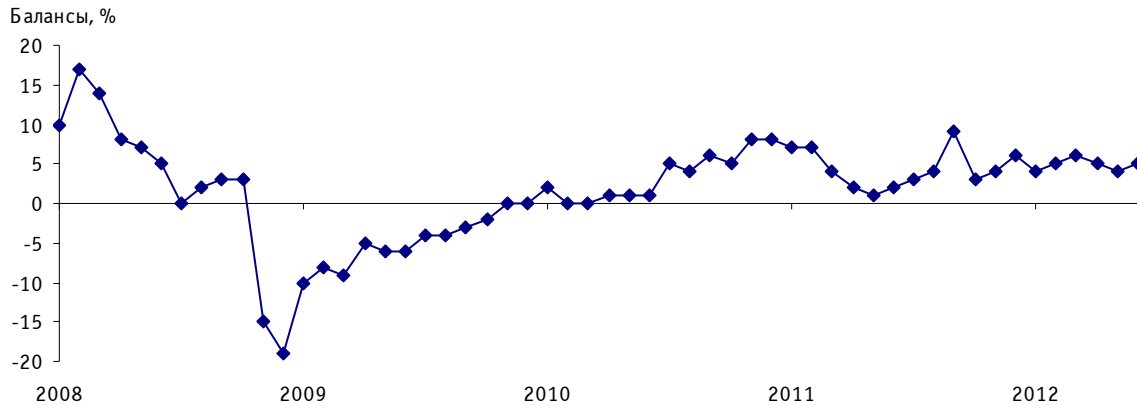
Рис. 4. Оценка лимитирующего фактора «недостаточный спрос на продукцию предприятия внутри страны», по видам деятельности в июне 2012 г.

Доля организаций соответствующего вида деятельности от их общего числа, %



В июне по сравнению с предыдущим месяцем, по мнению руководителей промышленных предприятий, наблюдался рост объемов производства. Баланс оценки изменения **выпуска продукции** увеличился по сравнению с маем на 1 п. п. и составил +5% (+2% в июне прошлого года).

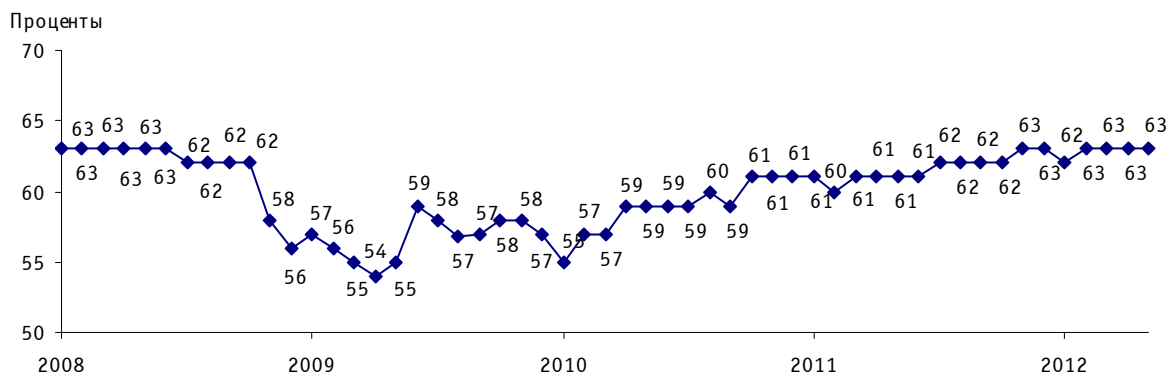
Рис. 5. Динамика оценки изменения выпуска продукции в промышленных организациях



Лидером по наращиванию выпуска продукции в июне являлись предприятия металлургического производства, выпускающие резиновые и пластмассовые изделия, производящие прочие неметаллические минеральные продукты.

Как свидетельствуют результаты опроса, в целом по совокупности организаций **средний уровень загрузки производственных мощностей** сохранил значение февраля–мая, составив 63%, и, по мнению более 80% респондентов, в ближайшие полгода производственных мощностей будет достаточно для удовлетворения ожидаемого спроса на продукцию.

Рис. 6. Динамика среднего уровня загрузки производственных мощностей в промышленных организациях



В промышленных организациях отдельных видов экономической деятельности сохранялась достаточно высокая интенсивность использования производственных мощностей. Лидерами, как и прежде, являлись предприятия, производящие кокс и нефтепродукты (75%), добывающие топливно-энергетические полезные ископаемые (71%) и полезные ископаемые, кроме топливно-энергетических (70%). Значение этого показателя было ниже в компаниях, ориентированных в основном на внутренний спрос: занятых выпуском машин и оборудования (62%), пищевых продуктов (включая напитки) и табака (60%), а также производством и распределением электроэнергии, газа и воды (55%).

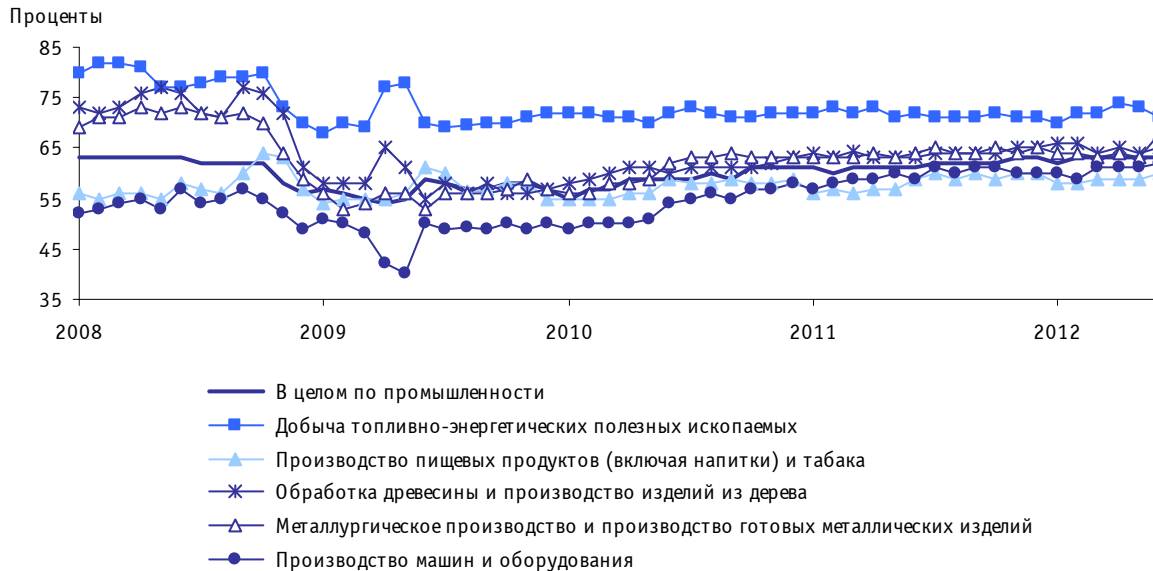
Наиболее существенный темп роста загрузки производственных мощностей зафиксирован в компаниях металлургического производства и производства готовых металлических изделий (с 63 в мае до 68% в июне), текстильного и швейного производства (с 60 до 64%).



Негативная динамика показателя отмечалась в организациях, добывающих топливно-энергетические полезные ископаемые (с 73 до 71%), распределяющих электроэнергию, газ и воду (с 58 до 55%).

Без изменений остался уровень загрузки мощностей на предприятиях, производящих резиновые и пластмассовые изделия, электрооборудование, электронное и оптическое оборудование.

Рис. 7. Динамика среднего уровня загрузки производственных мощностей в промышленных организациях отдельных видов деятельности

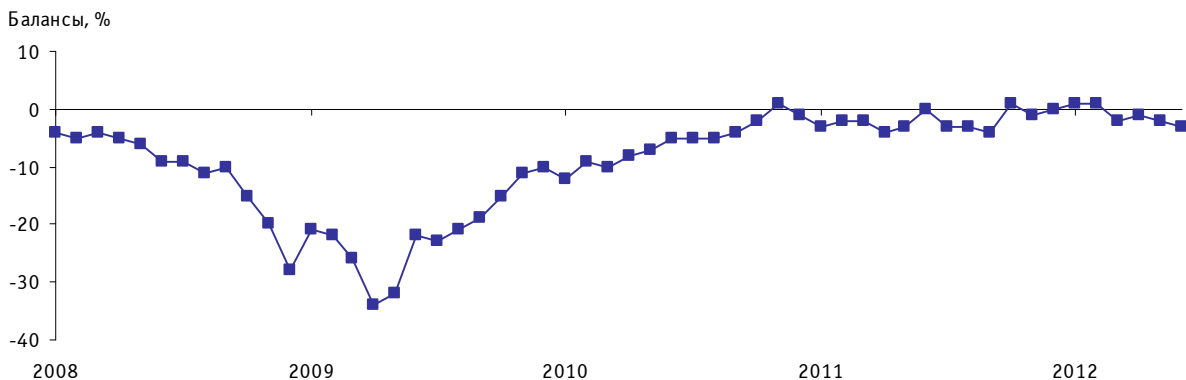


В промышленных организациях сохранялась проблема повышения технического уровня производства. В частности, около 30% респондентов указали на негативное влияние фактора **«изношенность и отсутствие надлежащего оборудования»**. При этом наибольшее его проявление в июне наблюдалось в производстве и распределении электроэнергии, газа и воды (54% предпринимателей).

К отрицательным явлениям анализируемого периода можно отнести ухудшение ситуации на рынке труда. Так, баланс оценки изменения **численности занятых** по сравнению с маем уменьшился на 1 п. п. и составил -3%, что явилось минимальным значением показателя за последние девять месяцев.

Несмотря на отмеченное сокращение занятых, большинство руководителей предприятий (86%) отмечали, что в анализируемом месяце численность работников на их предприятиях соответствовала фактическому объему производства. На недостаток кадрового состава указали 10% предпринимателей и только 4% – на его избыток.

Рис. 8. Динамика оценки изменения численности занятых в промышленных организациях



По прогнозам предпринимателей, в ближайшие 3–4 месяца ожидается незначительное улучшение ситуации с занятостью. Одновременно почти 80% руководителей не предполагают в этот период заниматься рекрутинговой деятельностью.

Промышленные предприятия продолжали ощущать недостаток **квалифицированных рабочих**. Так, обращает на себя внимание дальнейшее увеличение доли предпринимателей, отметивших данный фактор: если в июне 2011 г. об этом сообщили 24% руководителей компаний, то в июне текущего года – 26%. Дефицит квалифицированных кадров наблюдался на предприятиях практически всех отраслей промышленности. Наибольшие кадровые проблемы с данной категорией работников выявлены в организациях, выпускающих машины и оборудование (43%), металлургического производства (38%). Одновременно лучшая ситуация с квалифицированными рабочими отмечалась в организациях по производству кокса и нефтепродуктов.

**Рис. 9. Оценка лимитирующего фактора «недостаток квалифицированных рабочих», по видам деятельности в июне 2012 г.**  
Доля организаций соответствующего вида деятельности от их общего числа, %



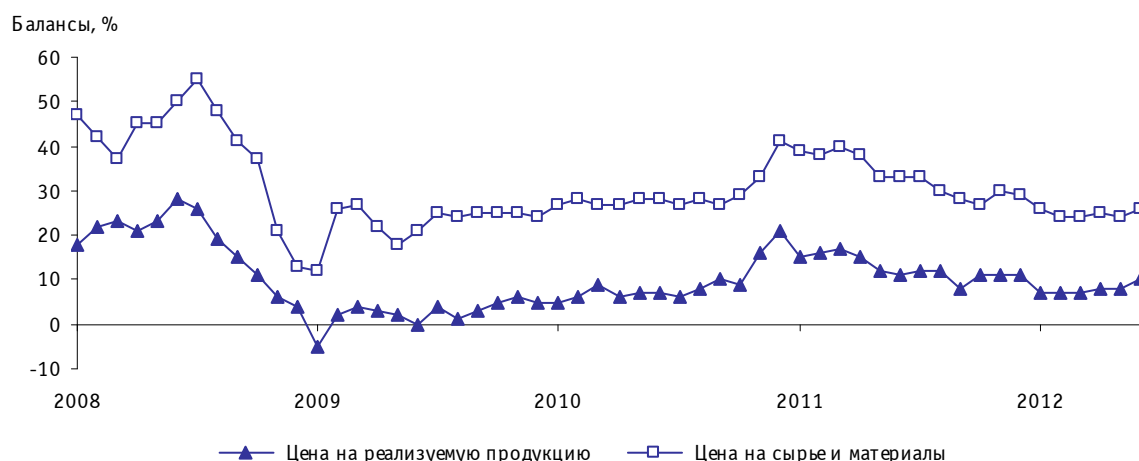
## Динамика цен

Обследованьем выявлено, что в июне по сравнению с маем отмечалось ускорение наращивания **цен на реализуемую продукцию**. Так, баланс оценки изменения показателя увеличился на 2 п. п. и составил +10%.

Анализ динамики цен в разрезе видов экономической деятельности показал, что их активный рост был характерен для предприятий целлюлозно-бумажного производства, издательской и полиграфической деятельности, выпускающих пищевые продукты (включая напитки) и табак, а также производящих прочие неметаллические минеральные продукты.

В анализируемом периоде, по оценкам руководителей предприятий, также наблюдалась тенденция к ускорению роста **цен на сырье и материалы**. Так, баланс оценки изменения показателя составил +26% против 24% в мае, что явилось максимальным значением за последние пять месяцев.

Рис. 10. Динамика оценки изменения цен на реализуемую продукцию, промышленных организаций, а также сырья и материалов



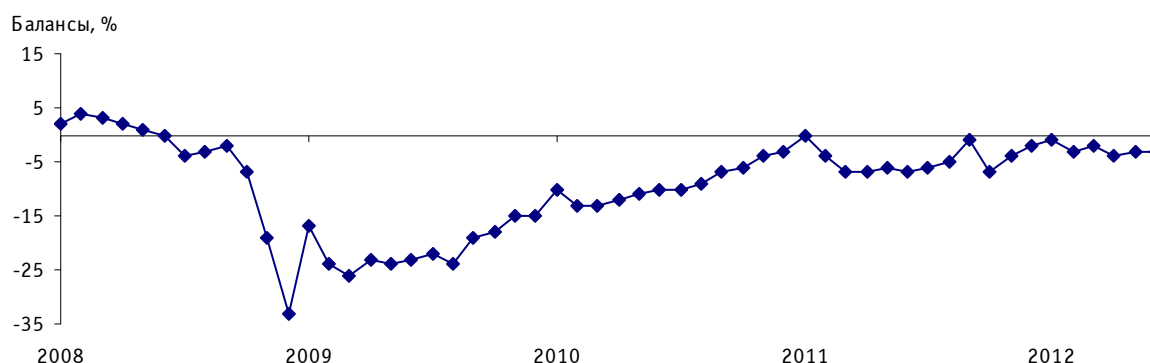
Усилились по сравнению с маем инфляционные ожидания руководителей промышленных организаций на ближайшие 3–4 месяца. Повысить цены реализации отгруженной продукции своих предприятий в ближайшей перспективе предполагают 27% участников опроса (23% в мае). Эта самая высокая за последние полтора года доля предпринимателей, прогнозирующих повышение цены реализации. При этом основной вклад в инфляционную составляющую внесут предприятия, производящие и распределяющие электроэнергию, газ и воду.

### Финансово-экономическое положение

Анализ финансово-экономического положения промышленных предприятий показал, что хотя и в меньшей степени, но все еще продолжается снижение таких важных индикаторов, как обеспеченность собственными финансовыми средствами и прибыль.

Усиление позитивных тенденций в анализируемом месяце привело к замедлению интенсивности сокращения **обеспеченности собственными финансовыми средствами** промышленных предприятий. В итоге баланс оценок изменения показателя составил, как и в мае, -3% против -7% в аналогичном периоде 2011 г.

Рис. 11. Динамика оценки изменения обеспеченности промышленных организаций собственными финансовыми средствами



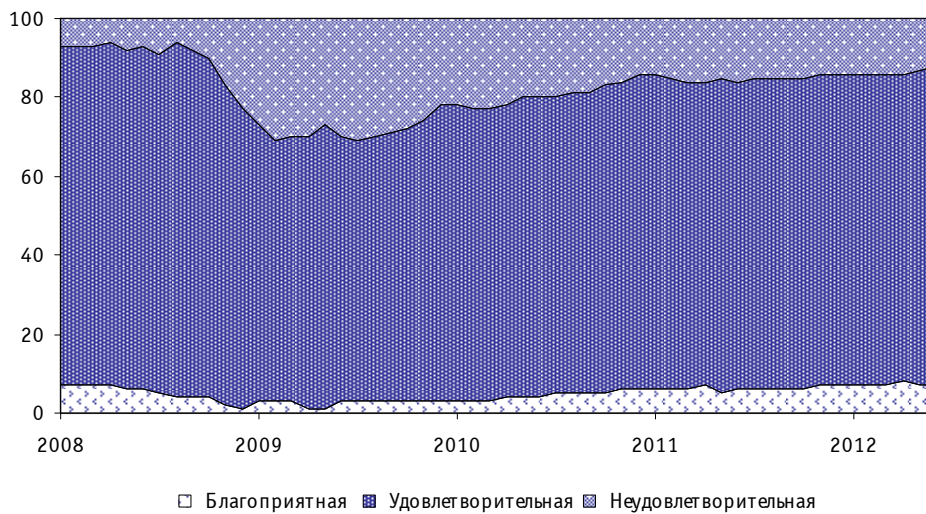
Более оптимистично оценивали финансовое положение своих организаций руководители компаний, добывающих полезные ископаемые, кроме топливно-энергетических, производящих резиновые и пластмассовые изделия, транспортные средства и оборудование. Относительно сложная финансовая ситуация выявлена на предприятиях, выпускающих кожу, обувь и изделия из кожи, а также обрабатывающих древесину и производящих изделия из дерева.

Финансовое положение промышленных организаций в июне обусловлено некоторым замедлением снижения **прибыли**. Так, значение баланса оценок изменения показателя уменьшилось по сравнению с маем на 1 п. п. и составило –3%. Лучшая ситуация с прибылью складывалась в промышленных организациях, добывающих полезные ископаемые, кроме топливно-энергетических, производящих прочие неметаллические минеральные продукты, пищевые продукты (включая напитки) и табак.

Оценки **экономической ситуации** на промышленных предприятиях практически не изменились. В целом большинство руководителей (81%) оценили ее как «удовлетворительную», 12% – как «неудовлетворительную» и 7% предпринимателей сочли «благоприятной».

Рассматривая перспективы развития промышленных организаций в ближайшие 3–4 месяца, около 70% предпринимателей придерживались мнения, что экономическая ситуация не изменится, а 29% – прогнозировали ее улучшение.

Рис. 12. Динамика оценки экономической ситуации промышленных организаций  
Доля организаций от их общего числа, %



## Факторы, ограничивающие рост производства промышленных организаций

По сравнению с соответствующим периодом прошлого года нельзя не отметить ослабления влияния на экономическую деятельность промышленных предприятий ряда лимитирующих факторов. В частности, отмечалось снижение с 46 в июне 2011 г. до 44% в июне 2012 г. доли руководителей предприятий, по мнению которых основное отрицательное воздействие на производство оказывал фактор **«высокий уровень налогообложения»**. На усиление отрицательного влияния данного фактора чаще указывали руководители промышленных предприятий, выпускающих кожу, обувь и изделия из кожи (57%), производящих резиновые и пластмассовые изделия, (56%), машины и оборудование, а также обрабатывающих древесину и производящих изделия из дерева (по 50% соответственно).

Рис. 13. Оценка лимитирующего фактора «высокий уровень налогообложения», по видам деятельности в июне 2012 г.

Доля организаций соответствующего вида деятельности от их общего числа, %



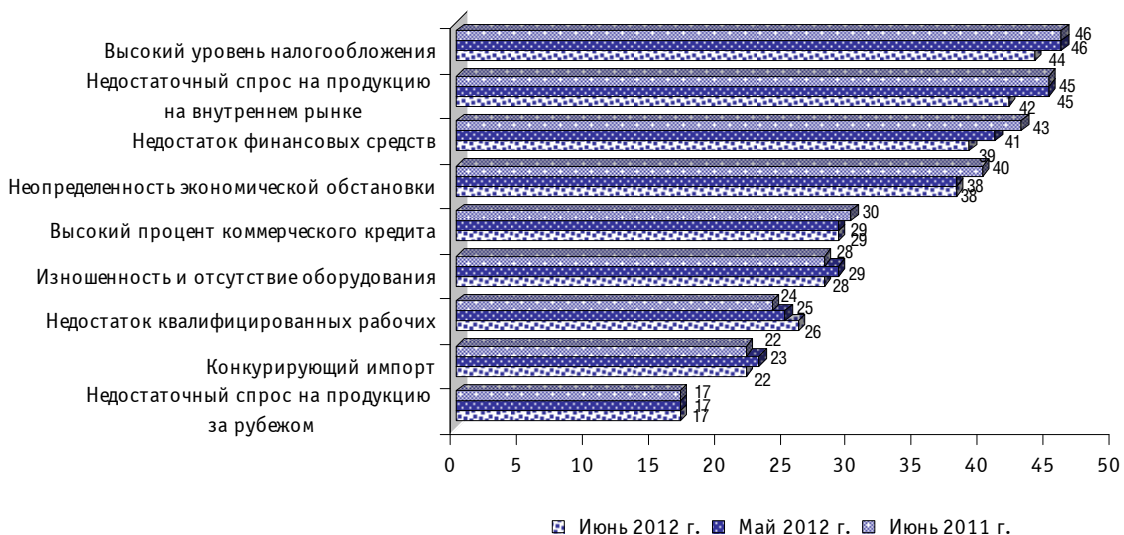
Среди других лимитирующих факторов в течение года также наблюдалось снижение влияния на деятельность промышленных предприятий **недостаточного спроса на продукцию предприятия внутри страны** (с 45 до 42%), **недостатка финансовых средств** (с 43 до 39%) и **неопределенности экономической обстановки** (с 40 до 38%).

Более заметное проявление **недостатка финансовых средств** отмечено в организациях, производящих и распределяющих электроэнергию, газ и воду (62%), обрабатывающих древесину и производящих изделия из дерева (49%), выпускающих машины и оборудование, кожу, обувь и изделия из кожи (по 46% соответственно).

Фактор **«неопределенность экономической обстановки»** отмечали преимущественно руководители компаний, производящих кожу, обувь и изделия из кожи (49%), обрабатывающих древесину и производящих изделия из дерева (44%), прочие неметаллические минеральные продукты (42%).

Рис. 14. Оценка факторов, ограничивающих рост производства промышленных организаций

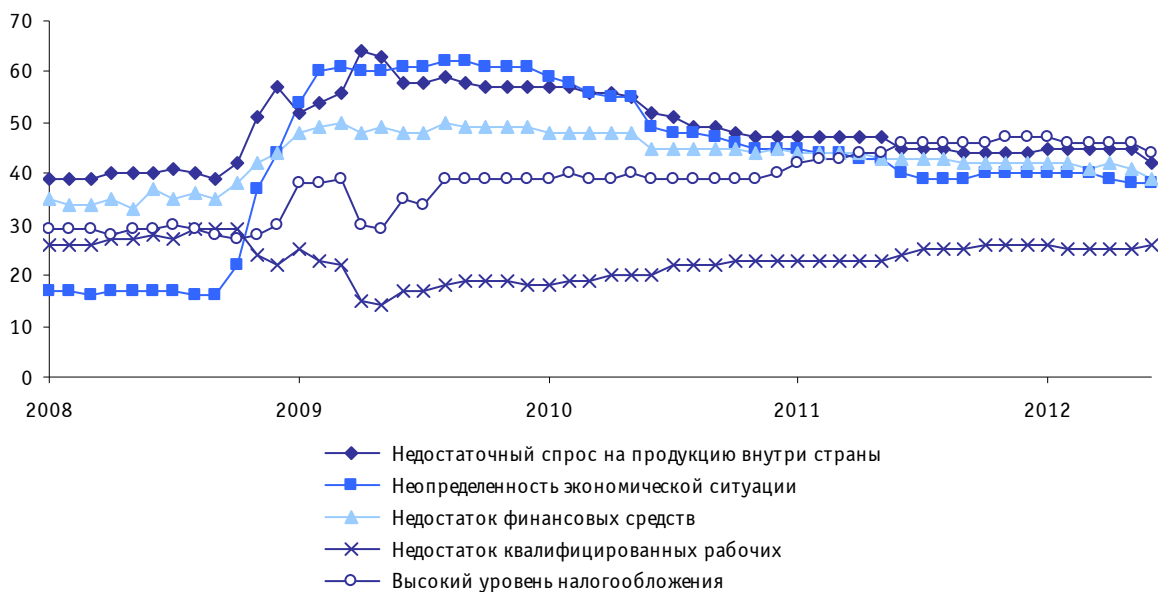
Доля организаций от их общего числа, %



Вместе с тем, за этот же период возросло негативное воздействие фактора **«недостаток квалифицированных рабочих»** (с 24 в июне 2011 г. до 26% в июне 2012 г.).

За истекший год практически не менялась интенсивность отрицательного влияния на экономическую деятельность промышленных предприятий лимитирующих факторов: **«изношенность и отсутствие надлежащего оборудования»** (28%), **«конкурирующий импорт»** (22%), **«недостаточный спрос на продукцию за рубежом»** (17%). При этом на этот фактор чаще всего ссылались руководители промышленных организаций по производству машин и оборудования, химических продуктов.

Рис. 15. Динамика оценок наиболее значимых факторов, ограничивающих рост производства промышленных организаций  
Доля организаций от их общего числа, %



За последние полтора года промышленность отличается наибольшей стабильностью своей ежемесячной динамики экономического развития среди других базовых отраслей экономики. Показатели экономического роста за этот период в других базовых отраслях были подвержены более высокой турбулентности.

Реальная оценка экономического роста в промышленности с учетом устраненной сезонности и влияния календарного фактора колеблется от месяца к месяцу в течение полутора лет вокруг нулевой отметки – в узком коридоре от (-0,5%) до (+0,5%). Отдельные месячные всплески за пределами этого коридора, как в сторону роста, так и снижения, носили несущественный коррекционный характер. Такая стабильность, к сожалению, напоминает стагнационный сценарий. Вместе с тем, исходя из результатов опроса, можно предположить, что большинство руководителей предприятий вполне устраивает складывающаяся ситуация. Так, каждый месяц полтора года подряд, почти 90% руководителей сообщают, что общая экономическая ситуация на их предприятиях «удовлетворительная» или даже «благоприятная» (в июне текущего года об этом сообщили 81 и 7% соответственно). Если подавляющее большинство «директорского корпуса» относительно позитивно оценивают деятельность своих структур, то ждать от них в ближайшее время серьезных управленческих шагов в модернизационном и инновационном направлении вряд ли возможно. Видимо, сигналом к запуску данного механизма первым должно дать государство в виде реальных законодательных, институциональных, финансовых и других инициатив.

## РАСПРЕДЕЛЕНИЕ ОЦЕНОК ИЗМЕНЕНИЯ ПОКАЗАТЕЛЕЙ ДЕЯТЕЛЬНОСТИ ПРОМЫШЛЕННЫХ ОРГАНИЗАЦИЙ

Таблица 1

Спрос на продукцию  
Доля от числа обследованных организаций, %

	Уровень текущего месяца			В текущем месяце по сравнению с предыдущим месяцем			Ожидания на ближайшие 3–4 месяца		
	выше нормального	нормальный	ниже нормального	увеличение	без изменения	уменьшение	увеличение	без изменения	уменьшение
<b>2010</b>									
Июнь	4	60	36	18	65	17	27	61	12
Июль	3	62	35	20	64	16	27	62	11
Август	3	63	34	18	66	16	27	63	10
Сентябрь	5	64	31	20	66	14	27	63	10
Октябрь	7	65	28	18	67	15	27	63	10
Ноябрь	5	68	27	20	67	13	30	60	10
Декабрь	6	69	25	21	68	11	31	59	10
<b>2011</b>									
Январь	4	70	26	19	67	14	29	61	10
Февраль	4	69	27	19	67	14	26	64	10
Март	2	70	28	18	65	17	28	60	12
Апрель	3	68	29	18	65	17	28	58	14
Май	4	68	28	16	67	17	28	59	13
Июнь	6	67	27	17	68	15	29	61	10
Июль	6	65	29	17	67	16	29	62	9
Август	6	65	29	17	68	15	29	62	9
Сентябрь	6	66	28	19	67	14	29	61	10
Октябрь	6	67	27	17	67	16	30	60	10
Ноябрь	5	68	27	18	67	15	32	57	11
Декабрь	4	70	26	19	66	15	32	57	11
<b>2012</b>									
Январь	1	75	24	16	71	13	26	64	10
Февраль	3	70	27	17	69	14	27	63	10
Март	4	70	26	18	68	14	28	62	10
Апрель	4	72	24	17	68	15	28	61	11
Май	4	71	25	16	69	15	28	61	11
Июнь	5	72	23	18	68	14	28	61	11

**Выпуск основного вида продукции в натуральном выражении**  
Доля от числа обследованных организаций, %

	Уровень текущего месяца			В текущем месяце по сравнению с предыдущим месяцем			Ожидания на ближайшие 3–4 месяца		
	выше нормального	нормальный	ниже нормального	увеличение	без изменения	уменьшение	увеличение	без изменения	уменьшение
<b>2010</b>									
Июнь	6	60	34	21	59	20	30	57	13
Июль	6	61	33	23	59	18	29	59	12
Август	4	63	33	22	60	18	29	61	10
Сентябрь	5	64	31	23	60	17	29	61	10
Октябрь	7	65	28	22	61	17	30	59	11
Ноябрь	5	68	27	23	62	15	33	57	10
Декабрь	5	68	26	23	62	15	33	58	9
<b>2011</b>									
Январь	6	70	24	23	61	16	31	58	11
Февраль	6	69	25	23	61	16	28	60	12
Март	3	70	27	21	62	17	30	57	13
Апрель	4	69	27	20	62	18	30	56	14
Май	5	69	26	20	61	19	29	58	13
Июнь	6	67	27	21	60	19	31	58	11
Июль	8	66	26	21	61	18	31	58	11
Август	7	66	27	21	62	17	31	59	10
Сентябрь	6	69	25	23	63	14	31	59	10
Октябрь	7	69	24	21	61	18	32	58	10
Ноябрь	7	69	24	22	60	18	32	58	10
Декабрь	6	71	23	23	60	17	32	58	10
<b>2012</b>									
Январь	8	67	25	20	64	16	29	62	9
Февраль	6	70	24	22	61	17	29	62	9
Март	5	70	24	22	62	16	30	61	9
Апрель	7	70	23	21	63	16	30	60	10
Май	5	72	23	20	64	16	29	59	12
Июнь	7	72	21	21	63	16	31	58	11



**Численность занятых**  
Доля от числа обследованных организаций, %

	В текущем месяце относительно фактического объема производства			В текущем месяце по сравнению с предыдущим месяцем			Ожидания на ближайшие 3–4 месяца		
	больше, чем необходимо	достаточно	меньше, чем необходимо	увеличение	без изменения	уменьшение	увеличение	без изменения	уменьшение
<b>2010</b>									
Июнь	8	84	8	11	73	16	13	75	12
Июль	8	84	8	11	73	16	12	77	11
Август	8	84	8	11	73	16	12	77	11
Сентябрь	9	82	9	11	74	15	13	75	12
Октябрь	5	86	9	11	76	13	13	76	11
Ноябрь	5	86	9	13	75	12	16	74	10
Декабрь	5	86	9	12	75	13	13	77	10
<b>2011</b>									
Январь	6	86	8	11	75	14	13	76	11
Февраль	5	86	9	11	76	13	14	76	10
Март	6	85	9	11	76	13	13	77	10
Апрель	6	85	9	12	72	16	13	76	11
Май	4	87	9	11	75	14	14	75	11
Июнь	6	85	9	13	74	13	14	77	9
Июль	6	85	9	12	73	15	13	78	9
Август	6	85	9	12	73	15	13	78	9
Сентябрь	6	85	9	11	74	15	15	76	9
Октябрь	1	88	11	15	71	14	16	76	8
Ноябрь	5	85	10	12	75	13	17	74	9
Декабрь	4	86	10	12	76	12	15	76	9
<b>2012</b>									
Январь	3	87	10	12	77	11	9	84	7
Февраль	4	86	10	12	77	11	14	77	9
Март	4	86	10	10	78	12	14	77	9
Апрель	4	86	10	12	75	13	14	77	9
Май	4	86	10	11	76	13	15	76	9
Июнь	4	86	10	11	75	14	16	76	8

Таблица 4

**Обеспеченность собственными финансовыми средствами**  
Доля от числа обследованных организаций, %

	В текущем месяце по сравнению с предыдущим месяцем			Ожидания на ближайшие 3–4 месяца		
	увеличение	без изменения	уменьшение	увеличение	без изменения	уменьшение
<b>2010</b>						
Июнь	17	65	16	20	66	12
Июль	16	66	16	19	66	13
Август	14	65	19	14	72	12
Сентябрь	15	66	17	18	67	12
Октябрь	14	67	16	17	69	12
Ноябрь	13	67	18	19	65	13
Декабрь	14	67	17	22	62	13
<b>2011</b>						
Январь	15	70	15	22	66	12
Февраль	13	70	17	22	67	11
Март	12	69	19	22	66	12
Апрель	12	69	19	22	66	12
Май	13	68	19	21	63	16
Июнь	13	68	19	22	67	11
Июль	13	68	19	22	66	12
Август	14	67	19	22	67	11
Сентябрь	14	71	15	23	67	10
Октябрь	13	67	20	23	67	10
Ноябрь	15	66	19	25	66	9
Декабрь	14	70	16	26	65	9
<b>2012</b>						
Январь	15	69	16	23	67	10
Февраль	13	71	16	22	67	11
Март	12	74	14	22	68	10
Апрель	11	74	15	22	67	11
Май	13	71	16	22	67	11
Июнь	13	71	16	21	67	10

**Цены на реализуемую продукцию**  
Доля от числа обследованных организаций, %

	В текущем месяце по сравнению с предыдущим месяцем			Ожидания на ближайшие 3–4 месяца		
	увеличение	без изменения	уменьшение	увеличение	без изменения	уменьшение
<b>2010</b>						
Июнь	14	79	7	19	74	7
Июль	14	78	8	20	73	7
Август	15	78	7	19	75	6
Сентябрь	16	78	6	20	76	4
Октябрь	16	77	7	20	75	5
Ноябрь	20	76	4	24	72	4
Декабрь	22	77	1	27	67	6
<b>2011</b>						
Январь	21	73	6	26	68	6
Февраль	22	72	6	27	69	4
Март	21	75	4	26	72	2
Апрель	19	77	4	25	73	2
Май	15	82	3	22	76	2
Июнь	15	81	4	24	74	2
Июль	16	80	4	24	74	2
Август	15	82	3	23	75	2
Сентябрь	13	82	5	21	77	2
Октябрь	15	81	4	22	76	2
Ноябрь	15	81	4	20	78	2
Декабрь	15	81	4	19	79	2
<b>2012</b>						
Январь	11	85	4	19	78	3
Февраль	12	83	5	20	78	2
Март	12	83	5	20	78	2
Апрель	11	86	3	22	76	2
Май	12	84	4	23	75	2
Июнь	13	84	3	27	71	2

Таблица 6

**Динамика среднего уровня загрузки производственных мощностей  
в промышленных организациях различных видов деятельности, %**

	2012					
	Январь	Февраль	Март	Апрель	Май	Июнь
<b>ДОБЫЧА ПОЛЕЗНЫХ ИСКОПАЕМЫХ</b>	66	64	66	69	71	70
Добыча топливно-энергетических полезных ископаемых	70	72	72	74	73	71
Добыча полезных ископаемых, кроме топливно-энергетических	63	61	62	65	69	70
<b>ОБРАБАТЫВАЮЩИЕ ПРОИЗВОДСТВА</b>	62	62	63	63	63	65
Производство пищевых продуктов (включая напитки) и табака	58	58	59	59	59	60
Текстильное и швейное производство	62	63	64	63	60	64
Производство кожи, обуви и изделий из кожи	62	62	62	64	64	67
Обработка древесины и производство изделий из дерева	66	66	64	65	64	65
Целлюлозно-бумажное производство, издательская и полиграфическая деятельность	61	61	62	61	63	65
Производство кокса и нефтепродуктов	77	77	76	73	73	75
Химическое производство	62	61	61	64	63	65
Производство резиновых и пластмассовых изделий	65	66	65	66	67	67
Производство прочих неметаллических минеральных продуктов	60	60	60	62	62	65
Металлургическое производство и производство готовых металлических изделий	64	64	63	64	63	68
Производство машин и оборудования	60	59	61	61	61	62
Производство электрооборудования, электронного и оптического оборудования	63	62	62	62	63	63
Производство транспортных средств и оборудования	59	59	61	62	62	63
Прочие производства	63	65	65	64	64	66
<b>ПРОИЗВОДСТВО И РАСПРЕДЕЛЕНИЕ ЭЛЕКТРОЭНЕРГИИ, ГАЗА И ВОДЫ</b>	63	65	63	62	58	55

**Динамика оценок изменения показателей деятельности  
базовых промышленных организаций в 2012 г.**

*Балансы, %*

	Январь	Февраль	Март	Апрель	Май	Июнь
Индекс предпринимательской уверенности	-4	-4	-3	-2	-3	-2
Спрос на продукцию	-3	3	3	3	3	8
Выпуск основного вида продукции в натуральном выражении	1	4	5	1	9	4
Численность занятых	-6	-6	-6	-5	-5	-7
Обеспеченность собственными финансовыми средствами	-6	-2	-2	-3	1	-1
Прибыль	-13	-6	-6	-8	-1	-6
Цены на реализуемую продукцию	5	7	9	8	6	7
Цены на сырье и материалы	24	24	22	23	24	25
Средний уровень загрузки производственных мощностей, %	59	61	60	61	61	63